

Inspiron 22 3263


מדריך שירות



דגם מחשב: **Inspiron 22-3263**
דגם תקינה: **W17B**
סוג תקינה: **W17B002**

הערות, התראות ואזהרות

הערה: "הערה" מציינת מידע חשוב שמסייע להשתמש במוצר ביתר יעילות. 

התראה: "התראה" מציינת נזק אפשרי לחומרה או אובדן נתונים, ומסבירה כיצד ניתן למנוע את הבעיה. 

אזהרה: "אזהרה" מציינת אפשרות של נזק לרכוש, פגיעה גופנית או מוות. 

זכויות יוצרים של © 2017 Dell Inc. או חברות הבת שלה. כל הזכויות שמורות. Dell, EMC וכן סימנים מסחריים נוספים הם סימנים מסחריים של Dell Inc. או חברות הבת שלה. סימנים מסחריים נוספים עשויים להיות סימנים מסחריים של בעליהם בהתאמה.

07 - 2017

מהדורה A02

תוכן עניינים

11..... לפני העבודה על חלקיו הפנימיים של המחשב

11..... לפני שתתחיל

12..... הוראות בטיחות

13..... כלי עבודה מומלצים

13..... רשימת ברגים

15..... לאחר העבודה על חלקיו הפנימיים של המחשב

16 סקירה טכנית כללית

17 מבט על המחשב מבפנים

18..... רכיבי לוח מערכת

20 הסרת המעמד

20 מעמד ובכפוף לזמינות

23..... מעמד מגדולתו

24..... הליך להסרת מגביה המעמד מבסיס המעמד

27..... החזרת המעמד למקומו

27..... מעמד ובכפוף לזמינות

27..... מעמד מגדולתו

28..... הליך להחליף מגביה המעמד לבסיס המעמד

29 הסרת הכיסוי האחורי

29 תנאים מוקדמים

29..... הליך

31.....החזרת הכיסוי האחורי למקומו

31.....הליך

31.....דרישות לאחר התהליך

32.....החלפת הכונן האופטי

32.....תנאים מוקדמים

32.....הליך

35.....הסרת הכונן האופטי

35.....הליך

35.....דרישות לאחר התהליך

37.....הסרת הכונן הקשיח

37.....תנאים מוקדמים

37.....הליך

40.....החזרת הכונן הקשיח למקומו

40.....הליך

40.....דרישות לאחר התהליך

41.....הסרת מגן לוח המערכת

41.....תנאים מוקדמים

41.....הליך

43.....החזרת מגן לוח המערכת למקומו

43.....הליך

43.....דרישות לאחר התהליך

44.....הסרת מודול הזיכרון

44.....תנאים מוקדמים

44.....הליך



46.....החזרת מודול הזיכרון למקומו.

46.....הליך

48.....דרישות לאחר התהליך

49.....הסרת כרטיס האלחוט.

49.....תנאים מוקדמים

49.....הליך

51.....החזרת כרטיס האלחוט למקומו.

51.....הליך

53.....דרישות לאחר התהליך

54.....הסרת לוח לחצני הבקרה.

54.....תנאים מוקדמים

54.....הליך

56.....החזרת לוח לחצני הבקרה למקומו.

56.....הליך

56.....דרישות לאחר התהליך

57.....הסרת המיקרופון.

57.....תנאים מוקדמים

57.....הליך

59.....החזרת המיקרופון למקומו.

59.....הליך

59.....דרישות לאחר התהליך

60.....הסרת המצלמה.

60.....תנאים מוקדמים

60.....הליך



64.....החזרת המצלמה למקומה

64.....הליך

64.....דרישות לאחר התהליך

65.....הסרת סוללת המטבע

65.....תנאים מוקדמים

65.....הליך

67.....החזרת סוללת המטבע למקומה

67.....הליך

67.....דרישות לאחר התהליך

68.....הסרת המאוורר

68.....תנאים מוקדמים

68.....הליך

70.....החזרת המאוורר למקומו

70.....הליך

70.....דרישות לאחר התהליך

71.....הסרת גוף הקירור

71.....תנאים מוקדמים

71.....הליך

73.....החזרת גוף הקירור למקומו

73.....הליך

73.....דרישות לאחר התהליך

75.....הסרת הרמקולים

75.....תנאים מוקדמים

75.....הליך



77.....החזרת הרמקולים למקומם

77הליך

77.....דרישות לאחר התהליך

78הסרת לוח המערכת

78תנאים מוקדמים

79.....הליך

82.....החזרת לוח המערכת למקומו

82.....הליך

83דרישות לאחר התהליך

84הסרת מכלול הצג

84תנאים מוקדמים

85.....הליך

89.....החזרת מכלול הצג למקומו

89.....הליך

89דרישות לאחר התהליך

91הסרת כבל הצג

91.....תנאים מוקדמים

92.....הליך

93.....החזרת כבל הצג למקומו

93.....הליך

93דרישות לאחר התהליך

95.....הסרת רגלית הגומי

95תנאים מוקדמים

96.....הליך



97.....החזרת רגלית הגומי

97.....הליך

97.....דרישות לאחר התהליך

99.....תוכנית ההגדרה של ה-BIOS

99.....סקירה כללית של BIOS

99.....הזנת תוכנית ההגדרה של ה-BIOS

100.....ניקוי סיסמאות שנשכחו

100.....תנאים מוקדמים

100.....הליך

101.....דרישות לאחר התהליך

102.....ניקוי הגדרות CMOS

102.....תנאים מוקדמים

102.....הליך

103.....דרישות לאחר התהליך

104.....עדכון ה-BIOS

105.....טכנולוגיה ורכיבים

105.....Audio

105.....הורדת מנהל התקן השמע

106.....זיהוי בקר השמע

106.....שינוי הגדרות השמע

106.....מצלמה

107.....זיהוי מצלמת האינטרנט במנהל ההתקנים

107.....התחל את יישום המצלמה

108.....קבלת Dell Webcam Central

108.....Display (צג)

108.....כוונן הבהירות

109.....שינוי רזולוציית המסך



110	ניקוי הצג
111	HDMI
111	כרטיס גרפי
111	הורדת מנהל התקן הגרפיקה
112	זיהוי מתאם התצוגה
112	שינוי לוח הבקרה של הצג וה-Graphics
113	Intel WiDi
114	הורדת יישום WiDi
114	הגדרת תצוגה אלחוטית
115	USB
115	3.0 USB הורדת מנהל ההתקן של
116	הפעלה או השבתה של ה-USB בתוכנית הגדרת ה-BIOS
116	תיקון בעיית אי אתחול הנגרמת בשל הדמיית USB
116	Wi-Fi
117	הפעלת או כיבוי של Wi-Fi
117	הורדת מנהל התקן Wi-Fi
117	קביעת תצורה של Wi-Fi
118	Bluetooth
118	הפעלה או כיבוי של Bluetooth
119	התאמה להתקנים מאופשרי Bluetooth
120	הסרת התקן Bluetooth
121	העברת קבצים בין התקנים באמצעות Bluetooth
121	כונן קשיח
122	זיהוי הכונן הקשיח
122	זיהוי הכונן הקשיח בתוכנית הגדרת ה-BIOS
122	Media-card reader (קורא כרטיסי מדיה)
122	הורדת מנהל התקן של קורא כרטיס מדיה
123	גלישה באמצעות כרטיס מדיה
123	מתאם מתח
124	מערכות שבבים
124	הורדת מנהל התקן של ערכת השבבים

124	זיהוי ערכת השבבים
125	Memory (זיכרון)
126	בדיקת זיכרון המערכת ב-Windows
126	וידוא זיכרון המערכת בתוכנית להגדרת ה-BIOS
126	בדיקת הזיכרון באמצעות ePSA
127	מעבדים
127	בודק את ניצול המעבד במנהל המשימות
127	זיהוי המעבדים ב-Windows
128	מערכת הפעלה
128	מיקום תג השירות
128	מנהלי התקנים
128	Intel Dynamic Platform ו-Intel Thermal Framework
129	תכנית שירות להתקנת תוכנה של ערכת השבבים של Intel
130	כרטיס גרפי
130	מנהל התקן Intel Serial IO
	Intel Trusted Execution Engine Interface (ממשק מנוע של Intel)
131	(Trusted Execution
132	מנהל ההתקן של Intel Virtual Button
133	מנהלי ההתקן Intel Wireless 3165 Wi-Fi ו-Bluetooth
134	סקירה כללית של BIOS
134	כניסה לתוכנית הגדרת ה-BIOS
134	תפריט אתחול
135	תוספות לתפריט אתחול
135	תזמון רצפי מקשים

136.....נוריות אבחון המערכת

138קבלת עזרה ופנייה אל Dell

138	משאבי עזרה עצמית
139	פנייה אל Dell




GUID-5D3B1051-9384-409A-8D5B-9B53BD496DE8

Identifier

Translated

Status

לפני העבודה על חלקיו הפנימיים של המחשב

הערה: ייתכן שהתמונות במסמך זה לא יהיו זהות למחשב שלך, בהתאם לתצורה שהזמנת. 

GUID-C14D0317-10FD-4E97-A38E-3CBEFDAF7229

Identifier

Translated

Status


לפני שתתחיל

1 שמור וסגור את כל הקבצים הפתוחים וצא מכל היישומים הפתוחים.


2 כבה את המחשב.

הוראת הכיבוי משתנה בהתאם למערכת ההפעלה המותקנת במחשב.

– Windows 10: לחץ על **התחל** →  **הפעלה** → **כיבוי**.

– Windows 8.1: במסך **התחל**, לחץ על הסמל ההפעלה  → **כיבוי**.

– Windows 7: לחץ על **התחל** → **כיבוי**.

הערה:  אם אתה משתמש במערכת הפעלה אחרת, עיין בתיעוד של מערכת ההפעלה שברשותך לקבלת הוראות כיבוי.

3 נתק את המחשב ואת כל ההתקנים המחוברים משקעי החשמל שלהם.

4 נתק מהמחשב את כל ההתקנים והציוד ההיקפי של הרשת, כגון מקלדת, עכבר וצג.

5 הסר מהמחשב את כרטיסי המדיה ואת הדיסק האופטי, אם רלוונטי.

6 כאשר המחשב מנותק מהכבלים, לחץ לחיצה ממושכת על לחצן ההפעלה למשך 5 שניות, כדי לבצע הארקה של לוח המערכת.

7 **התראה:** הנח את המחשב על משטח ישר, רך ונקי כדי למנוע שריטות בצג. 

הנח את המחשב כשפניו פונים כלפי מטה.

הוראות בטיחות

היעזר בהוראות הבטיחות הבאות כדי להגן על המחשב מפני נזק אפשרי וכדי להבטיח את ביטחונך האישי.

אזהרה: לפני העבודה על חלקיו הפנימיים של המחשב, קרא את מידע הבטיחות שצורף למחשב. לקבלת מידע נוסף על נוהלי בטיחות מומלצים, עיין בדף הבית של התאימות לתקינה בכתובת www.dell.com/regulatory_compliance.

אזהרה: נתק את כל מקורות החשמל לפני פתיחה של כיסוי המחשב או של לוחות. לאחר סיום העבודה על חלקיו הפנימיים של המחשב, החזר למקומם את כל הכיסויים, הלוחות והברגים לפני חיבור המחשב למקור חשמל.

התראה: כדי להימנע מגרימת נזק למחשב, ודא שמשטח העבודה שטוח ונקי.

התראה: כדי להימנע מגרימת נזק לרכיבים ולכרטיסים, יש לגעת רק בקצותיהם בעת הטיפול בהם ולהימנע מגניעה בפינים ובמגעים.

התראה: יש לבצע פתרון בעיות ותיקונים אך ורק בהרשאה או הנחיה מצוות הסיוע הטכני של Dell. האחריות אינה מכסה נזק שייגרם עקב טיפול שאינו מאושר על-ידי Dell. עיין בהוראות הבטיחות המצורפות למוצר, או בכתובת www.dell.com/regulatory_compliance.

התראה: לפני נגיעה ברכיבים בתוך המחשב, גע במשטח מתכת לא צבוע, כגון המתכת בגב המחשב, כדי לפרוק מעצמך חשמל סטטי. במהלך העבודה, גע מדי פעם במשטח מתכת לא צבוע כדי לפרוק כל חשמל סטטי, העלול לפגוע ברכיבים פנימיים.

התראה: בעת ניתוק כבל, יש למשוך את המחבר או את לשונית המשיכה שלו ולא את הכבל עצמו. חלק מהכבלים כוללים מחברים עם לשוניות נעילה או בורגי מארז שעליך לנתק לפני ניתוק הכבל. בעת ניתוק הכבלים, יש להקפיד שהם ישרים, כדי להימנע מעיקום פינים של מחברים. בעת חיבור הכבלים, יש לוודא שהיציאות והמחברים מיושרים ופונים לכיוון הנכון.

התראה: לחץ והוצא כל כרטיס שמתקן בקורא כרטיסי המדיה האופציונלי.

GUID-DEA55279-6FE6-4A1F-A152-21F8A5572B33

Identifier

Translated

Status

כלי עבודה מומלצים

כדי לבצע את ההליכים המתוארים במסמך זה, ייתכן שתזדקק לכלים הבאים:

- מברג פיליפס
- להב פלסטיק

GUID-FFA1C62A-469B-462E-9F35-D424DF69695C

Identifier

Translated

Status

רשימת ברגים

כמות	סוג הבורג	מאובטח אל	רכיב
4	M3X5	תושבת ראשית	תושבת MB
4	M3X5	תושבת ראשית	לוח ראשי
2	M3X5	תושבת ראשית	מאורר
4	M3X5	תושבת ראשית	לוחית מעמד
1	M3X5	תושבת ראשית	תושבת של כונן הדיסק הקשיח
1	M3X5	תושבת ראשית	תושבת של כונן דיסק אופטי
3	M3X5	תושבת של כונן הדיסק הקשיח	HDD
15	M3X5	מסגרת אמצעית	תושבת ראשית
4	M3X5	תושבת לוח	תושבת ראשית
1	M3X5	תושבת ראשית	מודול תרמי
4	M3X5	מסגרת אמצעית	תושבת לרגלית
2	M4X8	לוחית מעמד	מעמד כן
4	M4X8	לוחית מעמד	מעמד בסיס
4	M3X3	לוח	תושבת לוח

כמות	סוג הבורג	מאובטח אל	רכיב
2	M2X2.5	ODD	תושבת של כונן דיסק אופטי
1	M2X2.5	לוח ראשי	NGFF
2	M3X6 (בורג קודח)	מכסה אחורי	DUMMY ODD



GUID-06588814-2678-4667-9FF9-C009F4BCE185

Identifier

Translated

Status

לאחר העבודה על חלקיו הפנימיים של המחשב

התראה: השארת ברגים חופשיים או משוחררים בתוך המחשב עלולה לגרום נזק חמור למחשב. 

- 1 הברג את כל הברגים חזרה למקומם ובדוק שלא נותרו ברגים חופשיים בתוך המחשב.
- 2 חבר את כל ההתקנים החיצוניים, הציוד ההיקפי או הכבלים שהסרת לפני העבודה על המחשב.
- 3 החזר למקומם את כל כרטיסי המדיה, הדיסקים וכל החלקים האחרים שהסרת לפני העבודה על המחשב.
- 4 חבר את המחשב ואת כל ההתקנים המחוברים לשקעי החשמל שלהם.
- 5 הפעל את המחשב.

GUID-93575C2B-9DA3-42EF-B01E-9C841B3CE7F5

Identifier

Translated

Status

סקירה טכנית כללית

אזהרה: לפני תחילת העבודה על חלקיו הפנימיים של המחשב, קרא את מידע הבטיחות שצורף למחשב ופעל על פי השלבים המפורטים בסעיף [לפני העבודה על חלקיו הפנימיים של המחשב](#). לאחר העבודה על חלקיו הפנימיים של המחשב, בצע את ההוראות בסעיף [לאחר העבודה על חלקיו הפנימיים של המחשב](#). לקבלת מידע נוסף על נוהלי בטיחות מומלצים, עיין בדף הבית של התאימות לתקינה בכתובת www.dell.com/regulatory_compliance.



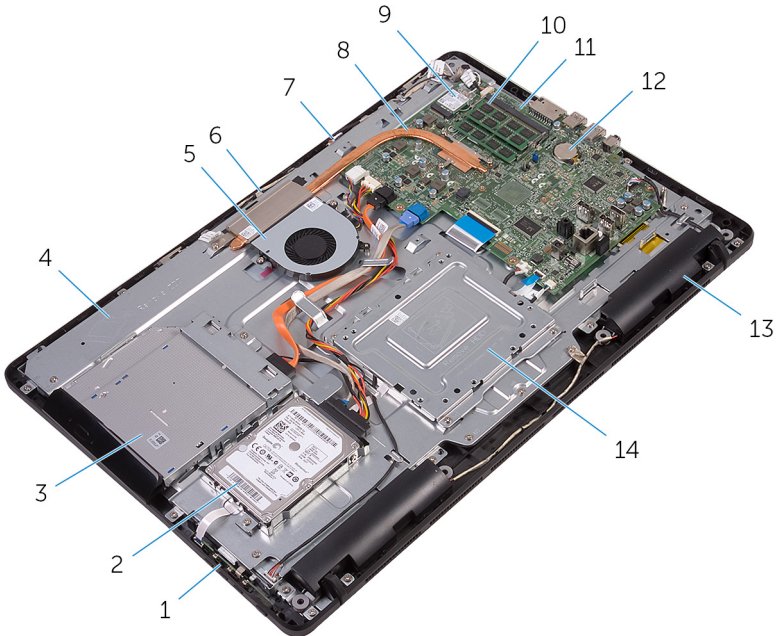
GUID-BA0F601D-0234-40AD-AE48-529C9C4D7352

Identifier

Translated

Status

מבט על המחשב מבפנים



מכלול כונן קשיח	2	לוח לחצני הבקרה	1
בסיס מכלול הצג	4	מכלול כונן אופטי	3
מודול מצלמה	6	המאורר	5
גוף הקירור	8	לוח מיקרופון	7
מודול זיכרון	10	כרטיס אלחוט	9
סוללת המטבע	12	לוח המערכת	11
תושבת הרכבה בתקן VESA	14	רמקולים (2)	13

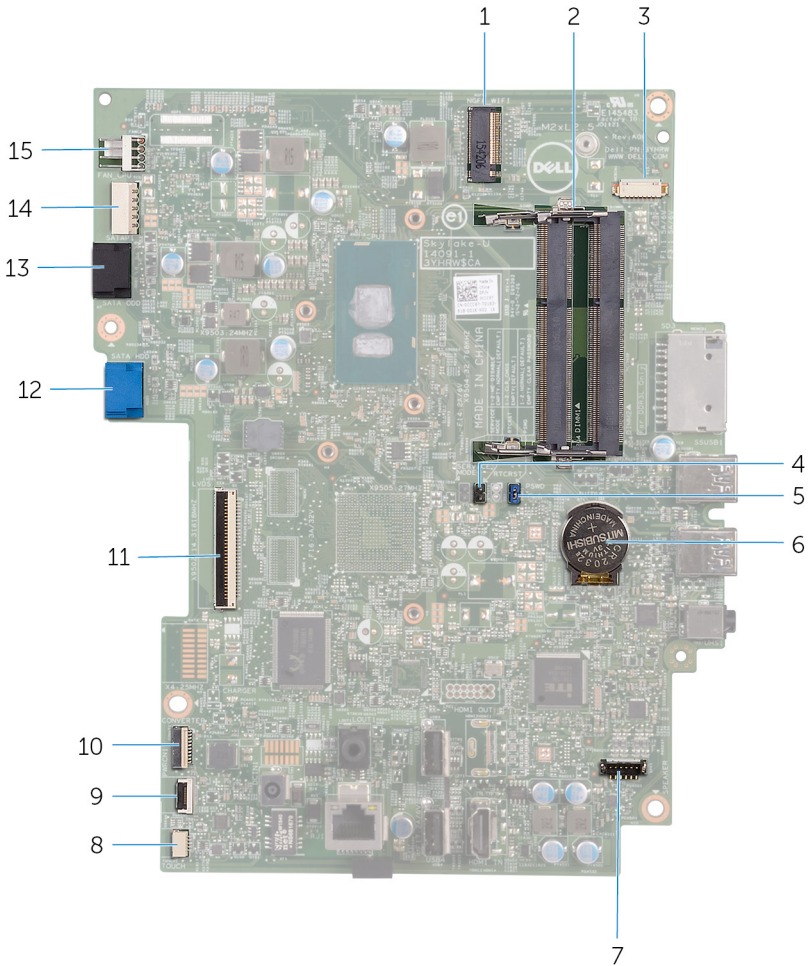
GUID-71CA7A0B-2C0E-47EE-9075-58F24330F19E

Identifier

Translated

Status

רכיבי לוח מערכת



15 חריצי מודול הזיכרון (2)

2

1 חריץ כרטיס אלחוט (NGFF_WI-FI)

1



מגשר איפוס (RTCST) CMOS	4	מחבר כבל מצלמה (WEBCAM)	3
סוללת המטבע	6	מגשר איפוס סיסמה (PSWD)	5
מחבר כבל של לוח מסך המגע (TOUCH)	8	מחבר כבל הרמקולים (SPEAKER)	7
מחבר כבל חשמל של לוח הצג (PWRCN1)	10	מחבר כבל לוח לחצני הבקרה	9
מחבר כבל נתונים של הכונן הקשיח (SATA HDD)	12	מחבר כבל צג	11
מחבר כבל חשמל של הכונן הקשיח והכונן האופטי (SATAP1)	14	מחבר כבל נתונים של הכונן האופטי (SATA ODD)	13
		מחבר כבל המאוורר (FAN_CPU)	15

GUID-4BBD3587-8BDA-47F1-ACEB-3CE6AB50FBB3	Identifier
Translated	Status

הסרת המעמד

אזהרה: לפני תחילת העבודה על חלקיו הפנימיים של המחשב, קרא את מידע הבטיחות שצורף למחשב ופעל על פי השלבים המפורטים בסעיף [לפני העבודה על חלקיו הפנימיים של המחשב](#). לאחר העבודה על חלקיו הפנימיים של המחשב, בצע את ההוראות בסעיף [לאחר העבודה על חלקיו הפנימיים של המחשב](#). לקבלת מידע נוסף על נוהלי בטיחות מומלצים, עיין בדף הבית של התאימות לתקינה בכתובת www.dell.com/regulatory_compliance.



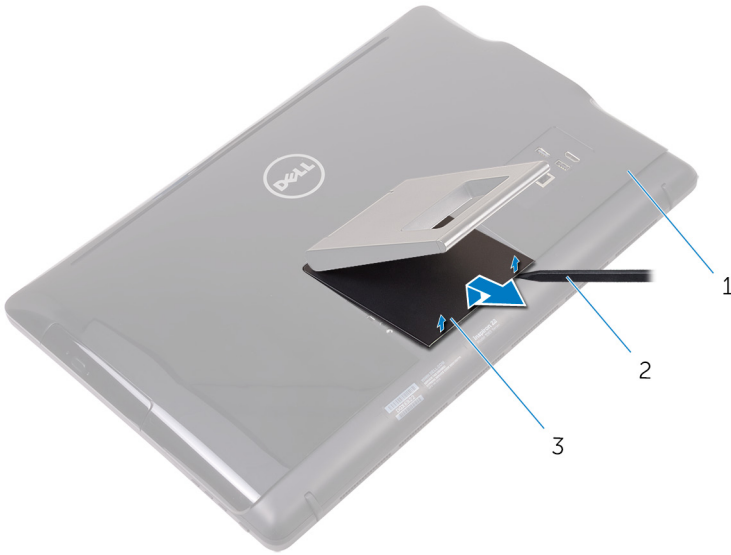
GUID-91924229-BD57-4DB9-BA07-0E70899CCB45	Identifier
Translated	Status

מעמד ובכפוף לזמינות

1 באמצעות להב פלסטיק, שחרר את כיסוי המעמד מהכיסוי האחורי.



2 החלק והסר את כיסוי המעמד מהכיסוי האחורי.



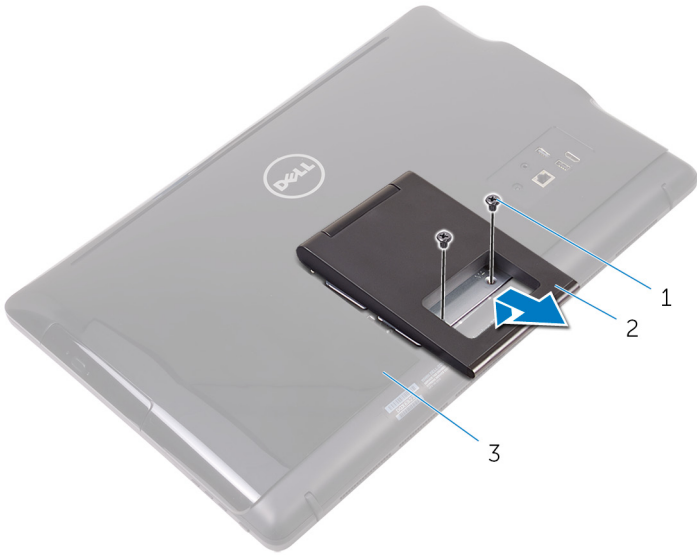
2 להב פלסטיק

1 כיסוי אחורי

3 כיסוי מעמד

3 סגור את המעמד, והסר את הברגים המהדקים את המעמד לכיסוי האחורי.

4 החלק והסר את המעמד מהכיסוי האחורי.



מעמד חצובה 2

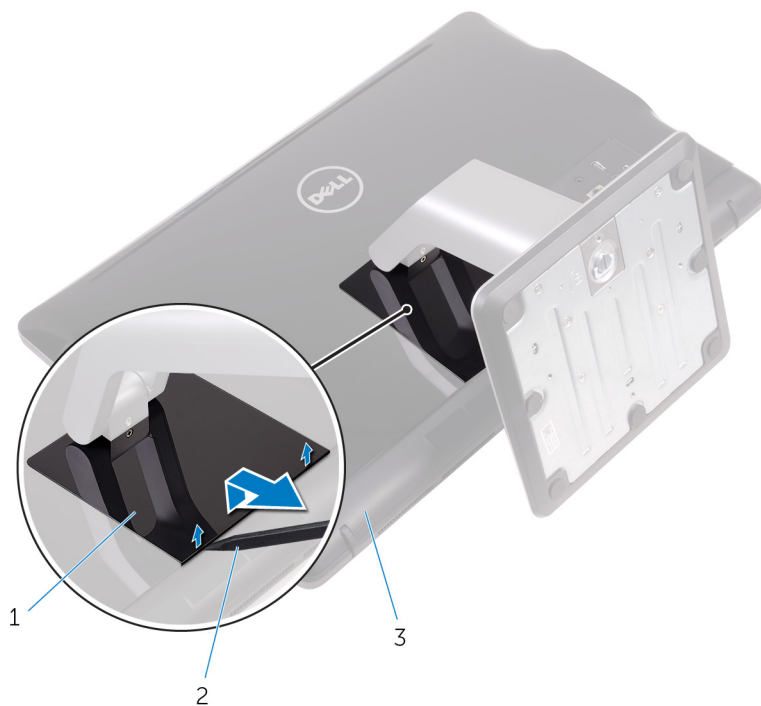
ברגים (2) 1

כיסוי אחורי 3



מעמד מגדולתו

1 באמצעות להב פלסטיק, שחרר את כיסוי המעמד מהכיסוי האחורי.



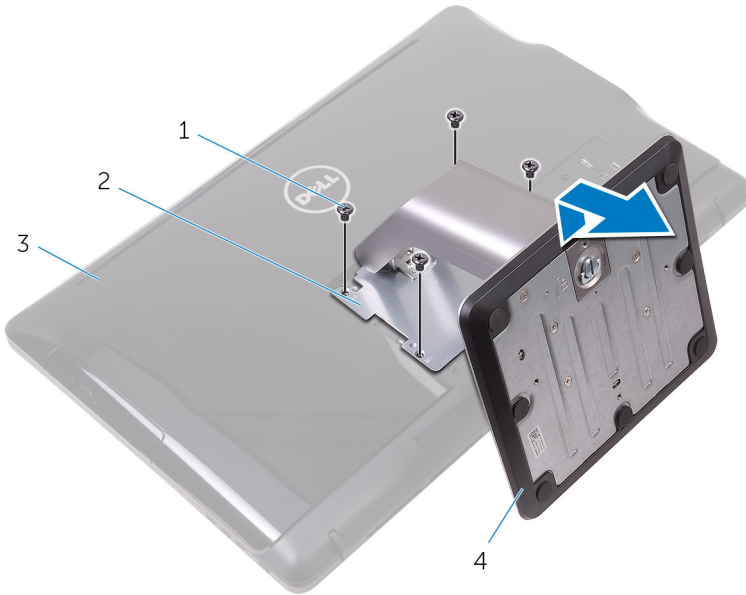
2 להב פלסטיק

1 כיסוי מעמד

3 כיסוי אחורי

2 הסר את הברגים שמהדקים את תושבת המעמד לכיסוי האחורי.

3 הרם את הידית והחלק אותה החוצה מהמכסה האחורי.



תושבת המעמד 2
מעמד הדום 4

ברגים (4) 1
כיסוי אחורי 3

GUID-28E70593-FE66-4BE0-A45B-1ED6DC4A0793
Translated

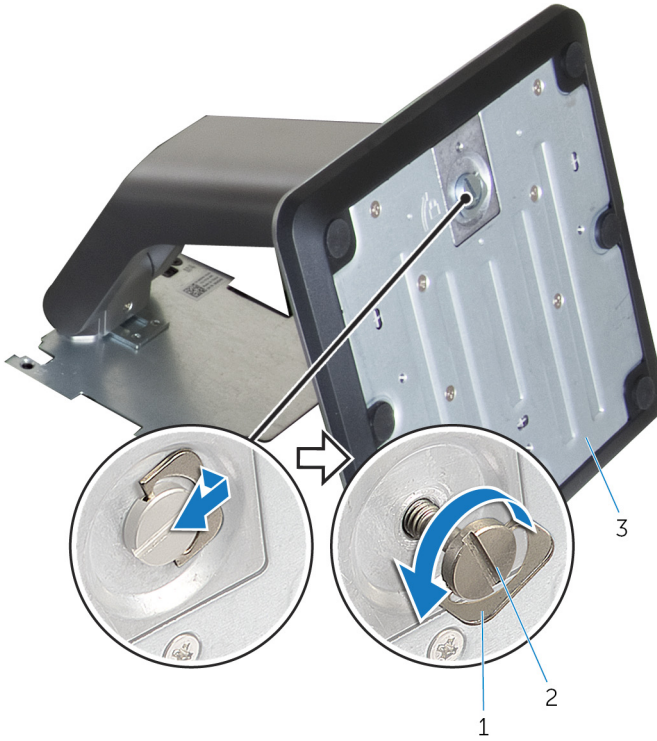
Identifier
Status

הליך להסרת מגביה המעמד מבסיס המעמד

1 הרם את ידית הבורג שבבסיס המעמד.



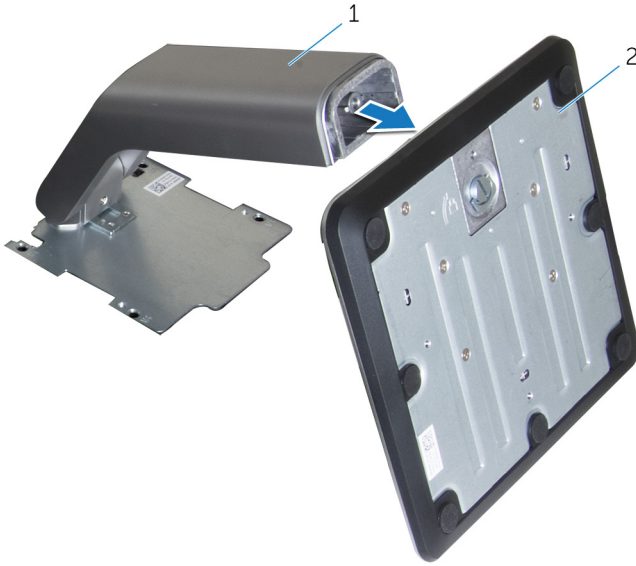
2 בעזרת ידית הבורג, שחרר את בורג החיזוק הידני שמהדק את בסיס המעמד למגביה המעמד.



2 בורג חיזוק ידני

1 ידית הבורג
3 בסיס המעמד

3 החלק את בסיס המעמד והסר אותו ממגביה המעמד.



2 בסיס המעמד

1 מגביה המעמד

GUID-A1A7E0D7-52BF-4F80-84FE-DF5301AE97BA

Identifier

Translated

Status

החזרת המעמד למקומו

⚠ אזהרה: לפני תחילת העבודה על חלקיו הפנימיים של המחשב, קרא את מידע הבטיחות שצורף למחשב ופעל על פי השלבים המפורטים בסעיף [לפני העבודה על חלקיו הפנימיים של המחשב](#). לאחר העבודה על חלקיו הפנימיים של המחשב, בצע את ההוראות בסעיף [לאחר העבודה על חלקיו הפנימיים של המחשב](#). לקבלת מידע נוסף על נוהלי בטיחות מומלצים, עיין בדף הבית של התאימות לתקינה בכתובת www.dell.com/regulatory_compliance.

GUID-42D208D5-6D62-4FF8-9B8A-A16D1680E48B

Identifier

Translated

Status

מעמד ובכפוף לזמינות

- 1 הכנס את הלשוניות שעל תושבת המעמד לתוך החריצים שבכיסוי האחורי.
- 2 ישר את חורי הברגים שעל המעמד עם חורי הברגים שבכיסוי האחורי.
- 3 הברג חזרה את הברגים שמהדקים את המעמד לכיסוי האחורי.
- 4 החזר את כיסוי המעמד למקומו.

GUID-0E484F8A-7D9B-42DD-919C-97B99CB9D159

Identifier

Translated

Status

מעמד מגדולתו

- 1 הכנס את הלשוניות שעל תושבת המעמד לתוך החריצים שבכיסוי האחורי.
- 2 ישר את חורי הברגים שעל המעמד עם חורי הברגים שבכיסוי האחורי.
- 3 הברג חזרה את הברגים שמהדקים את משענת כף היד לכיסוי האחורי.
- 4 החזר את כיסוי המעמד למקומו.

GUID-F1070E3C-258D-4752-BBBC-09CE684D2692

Identifier

Translated

Status

הליך להחליף מגביה המעמד לבסיס המעמד

- 1 החלק את בסיס המעמד לתוך החרוץ שבמגביה המעמד.
- 2 חזק את בורג החיזוק הידני וקפל את ידית הבורג בבסיס המעמד.



GUID-AE7F608F-4CAF-464A-B977-4C4D9BB3963A	Identifier
Translated	Status

הסרת הכיסוי האחורי

⚠ אזהרה: לפני תחילת העבודה על חלקיו הפנימיים של המחשב, קרא את מידע הבטיחות שצורף למחשב ופעל על פי השלבים המפורטים בסעיף [לפני העבודה על חלקיו הפנימיים של המחשב](#). לאחר העבודה על חלקיו הפנימיים של המחשב, בצע את ההוראות בסעיף [לאחר העבודה על חלקיו הפנימיים של המחשב](#). לקבלת מידע נוסף על נוהלי בטיחות מומלצים, עיין בדף הבית של התאימות לתקינה בכתובת www.dell.com/regulatory_compliance.

GUID-74108014-1EAD-4BCF-9331-D7B648EE352A	Identifier
Translated	Status

תנאים מוקדמים

הסר את [המעמד](#).

GUID-423CAEF2-B17E-4113-B290-551FDD892BC2	Identifier
Translated	Status

הליך

⚠ התראה: אין להסיר את כיסוי המחשב, אלא אם עליך להתקין או להחליף רכיבים פנימיים במחשב שלך.

- 1 באמצעות האגודל, הקש על החרוץ שבכיסוי האחורי.
- 2 בעזרת קצות האצבעות, שחרר את הלשוניות מהכיסוי האחורי.

3 הרם את הכיסוי האחורי והוצא אותו ממכלול הצג.



1 כיסוי אחורי

GUID-411D5FFA-086D-432E-9CE3-0ECBF9B7BA71

Identifier

Translated

Status

החזרת הכיסוי האחורי למקומו

אזהרה: לפני תחילת העבודה על חלקיו הפנימיים של המחשב, קרא את מידע הבטיחות שצורף למחשב ופעל על פי השלבים המפורטים בסעיף [לפני העבודה על חלקיו הפנימיים של המחשב](#). לאחר העבודה על חלקיו הפנימיים של המחשב, בצע את ההוראות בסעיף [לאחר העבודה על חלקיו הפנימיים של המחשב](#). לקבלת מידע נוסף על נוהלי בטיחות מומלצים, עיין בדף הבית של התאימות לתקינה בכתובת www.dell.com/regulatory_compliance.



GUID-B09C2A74-DDC8-4BDA-BE56-8F6C93C29728


Identifier

Translated

Status

הליך

יישר את הלשוניות שבכיסוי האחורי עם החריצים שבבסיס מכלול הצג והכנס את הכיסוי האחורי למקומו בנקישה.

הערה: ודא כי לא נלכדו שום כבלים בין הכיסוי האחורי לבסיס מכלול הצג. 

GUID-B7F1DD12-31C6-41E7-A374-0DF385824232

Identifier

Translated

Status

דרישות לאחר התהליך

החזר את [המעמד](#) למקומו.

GUID-01750DAC-3408-4912-B936-7DAA79351AA9	Identifier
Translated	Status

החלפת הכונן האופטי

אזהרה: לפני תחילת העבודה על חלקיו הפנימיים של המחשב, קרא את מידע הבטיחות שצורף למחשב ופעל על פי השלבים המפורטים בסעיף [לפני העבודה על חלקיו הפנימיים של המחשב](#). לאחר העבודה על חלקיו הפנימיים של המחשב, בצע את ההוראות בסעיף [לאחר העבודה על חלקיו הפנימיים של המחשב](#). לקבלת מידע נוסף על נוהלי בטיחות מומלצים, עיין בדף הבית של התאימות לתקינה בכתובת www.dell.com/regulatory_compliance.



GUID-C757835D-253A-4476-A0D4-8D97D3E4204A	Identifier
Translated	Status

תנאים מוקדמים

- 1 הסר את [המעמד](#).
- 2 הסר את [הכיסוי האחורי](#).

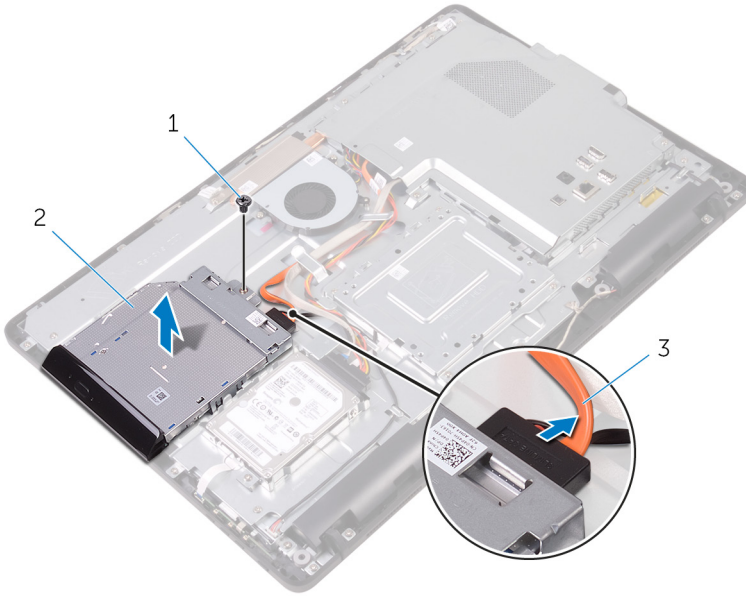
GUID-A6E07ACE-7295-4C15-8D81-13ECC7BD3117	Identifier
Translated	Status

הליך

- 1 נתק את כבל הכונן האופטי מהכונן האופטי.
- 2 הסר את הבורג שמהדק את תושבת הכונן האופטי לבסיס לוח הצג.



3 הרם את תושבת הכונן האופטי מבסיס מכלול הצג.



2 כונן אופטי

1 בורג

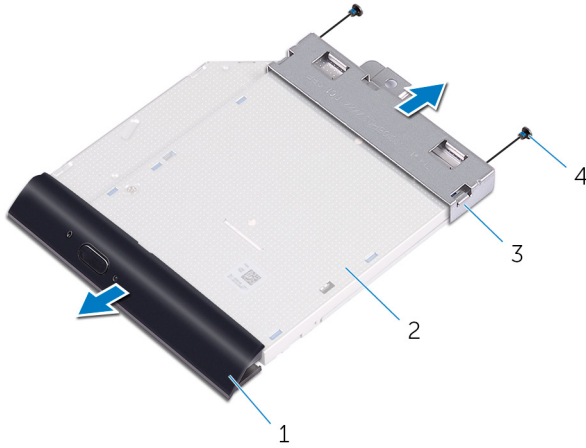
3 כבל הכונן האופטי

4 משוך בזהירות את מסגרת הכונן האופטי והסר אותה מהכונן האופטי.

5 הסר את הברגים שמהדקים את תושבת הכונן האופטי לכונן האופטי.

6 הסר את תושבת הכונן האופטי מהכונן האופטי.

הערה: שים לב לכיוון של תושבת הכונן האופטי כך שתוכל להחזיר אותה למקומה הנכון.



2 כונן אופטי
4 ברגים (2)

1 מסגרת הכונן האופטי
3 תושבת הכונן האופטי

GUID-5F25DB7E-BE9A-49D8-A32A-AAD2A7EDBB9E

Identifier

Translated

Status

הסרת הכונן האופטי

⚠ אזהרה: לפני תחילת העבודה על חלקיו הפנימיים של המחשב, קרא את מידע הבטיחות שצורף למחשב ופעל על פי השלבים המפורטים בסעיף [לפני העבודה על חלקיו הפנימיים של המחשב](#). לאחר העבודה על חלקיו הפנימיים של המחשב, בצע את ההוראות בסעיף [לאחר העבודה על חלקיו הפנימיים של המחשב](#). לקבלת מידע נוסף על נוהלי בטיחות מומלצים, עיין בדף הבית של התאימות לתקינה בכתובת www.dell.com/regulatory_compliance.

GUID-1A57CC0D-F532-4B57-9C1F-D501A1AC2CFD

Identifier

Translated

Status

הליך

- 1 ישר את חורי הברגים שבתושבת הכונן האופטי עם חורי הברגים שבמארז.
הערה: עליך ליישר את תושבת הכונן האופטי כהלכה כדי להבטיח שניתן לאבטח כראוי את הכונן האופטי למחשב. למציאת הכיוון הנכון, ראה שלב 6 בסעיף ["הסרת הכונן האופטי"](#).
- 2 החזר למקומם את הברגים שמהדקים את תושבת הכונן האופטי לכונן האופטי.
- 3 דחוף בזהירות את מסגרת הכונן האופטי לתוך הכונן האופטי.
- 4 הנח את תושבת הכונן האופטי על בסיס מכלול הצג.
- 5 הברג חזרה את הבורג שמהדק את תושבת הכונן האופטי לבסיס לוח הצג.
- 6 חבר את כבל הכונן האופטי לכונן האופטי.

GUID-EF5FB1B1-6BF2-4334-BB58-7CE96D3B77FC

Identifier

Translated

Status

דרישות לאחר התהליך

- 1 החזר את [הכיסוי האחורי](#) למקומו.

2 החזר את המעמד למקומו.



GUID-5DE1E07B-4633-4536-ACBF-4A3067007FE0	Identifier
Translated	Status

הסרת הכונן הקשיח

אזהרה: לפני תחילת העבודה על חלקיו הפנימיים של המחשב, קרא את מידע הבטיחות שצורף למחשב ופעל על פי השלבים המפורטים בסעיף [לפני העבודה על חלקיו הפנימיים של המחשב](#). לאחר העבודה על חלקיו הפנימיים של המחשב, בצע את ההוראות בסעיף [לאחר העבודה על חלקיו הפנימיים של המחשב](#). לקבלת מידע נוסף על נוהלי בטיחות מומלצים, עיין בדף הבית של התאימות לתקינה בכתובת www.dell.com/regulatory_compliance.



התראה: כוננים קשיחים הם רכיבים רגישים. נקוט משנה זהירות בעת טיפול בכונן הקשיח.



התראה: כדי להימנע מאובדן נתונים, אין להסיר את הכונן הקשיח כאשר המחשב פועל או נמצא במצב שינה.



GUID-D4C61B2A-BA89-49DB-80CA-A59F234F91D5	Identifier
Translated	Status

תנאים מוקדמים

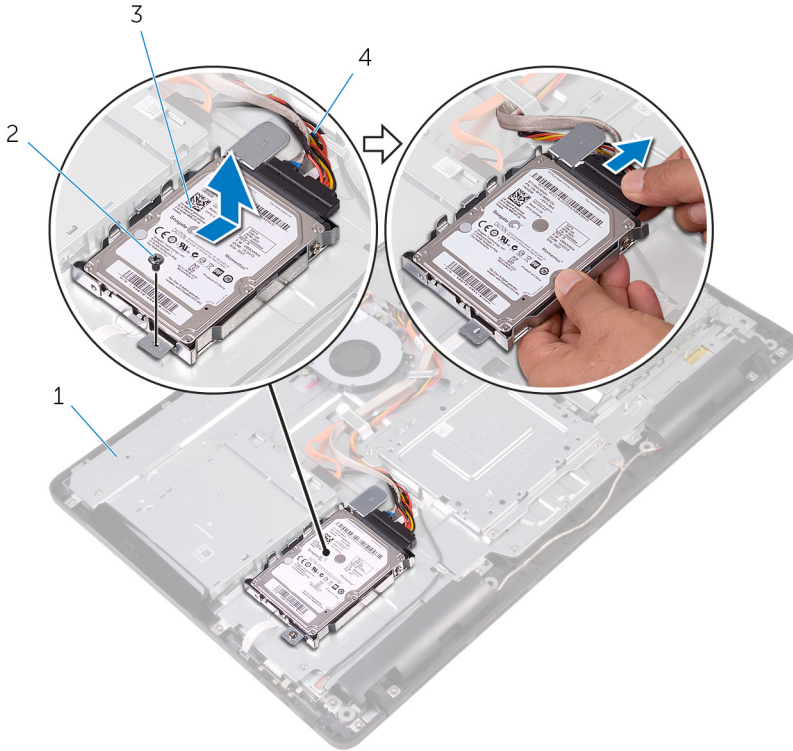
- 1 הסר את [המעמד](#).
- 2 הסר את [הכיסוי האחורי](#).

GUID-54E82CAC-A3D1-486D-A649-403AC96991AE	Identifier
Translated	Status

הליך

- 1 נתק את כבל הכונן הקשיח מהכונן הקשיח.
- 2 הסר את הבורג שמהדק את מכלול הכונן הקשיח לבסיס מכלול הצג.
- 3 החלק את מכלול הכונן הקשיח עד לשלוניות הידוק ישתחררו מהחריצים שבבסיס מכלול הצג.

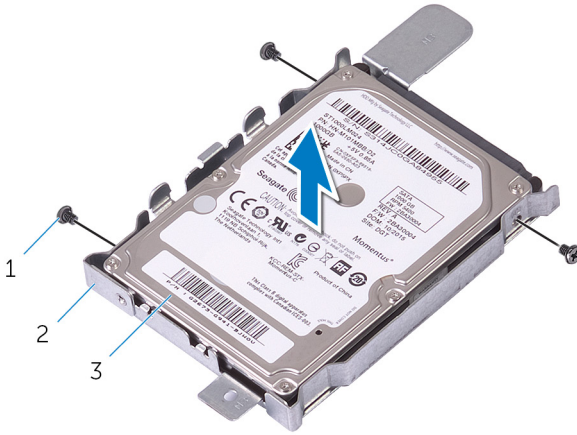
4 החלק את מכלול הכונן הקשיח ושלוף אותו מבסיס מכלול הצג.



בורג	2	בסיס מכלול הצג	1
כבל הכונן הקשיח	4	מכלול כונן קשיח	3

5 הסר את הברגים שמהדקים את תושבת הכונן הקשיח לכונן הקשיח.

6 הסר את הכונן הקשיח מתושבת הכונן הקשיח.



2 תושבת הכונן הקשיח

1 ברגים (3)

3 הכונן הקשיח

GUID-8D72BB77-0F8B-428E-A98E-FF7DA2CDA899

Identifier

Translated

Status

החזרת הכונן הקשיח למקומו

אזהרה: לפני תחילת העבודה על חלקיו הפנימיים של המחשב, קרא את מידע הבטיחות שצורף למחשב ופעל על פי השלבים המפורטים בסעיף [לפני העבודה על חלקיו הפנימיים של המחשב](#). לאחר העבודה על חלקיו הפנימיים של המחשב, בצע את ההוראות בסעיף [לאחר העבודה על חלקיו הפנימיים של המחשב](#). לקבלת מידע נוסף על נוהלי בטיחות מומלצים, עיין בדף הבית של התאימות לתקינה בכתובת www.dell.com/regulatory_compliance.

התראה: כוננים קשיחים הם רכיבים רגישים. נקוט משנה זהירות בעת טיפול בכונן הקשיח.

GUID-EE16FAD2-DD7B-4D9E-9010-D701453BBB74

Identifier

Translated

Status

הליך

- 1 ישר את חורי הברגים שבכונן הקשיח עם חורי הברגים שבתושבת הכונן.
- 2 הברג חזרה את הברגים שמהדקים את תושבת הכונן הקשיח לכונן הקשיח.
- 3 ישר את הלשוניות שבמכלול הכונן הקשיח עם החריצים שבבסיס מכלול הצג.
- 4 ישר את לשוניות ההידוק שבמכלול הכונן הקשיח לתוך החריצים שבבסיס מכלול הצג.
- 5 הברג חזרה את הבורג שמהדק את מכלול הכונן הקשיח לבסיס מכלול הצג.
- 6 חבר את כבל הכונן הקשיח לכונן הקשיח.

GUID-A5BF3120-078A-4C99-BF68-3BEECA5C5F58

Identifier

Translated

Status

דרישות לאחר התהליך

- 1 החזר את [הכיסוי האחורי](#) למקומו.
- 2 החזר את [המעמד](#) למקומו.



GUID-342B5CBF-63A8-4038-B670-4F7C53E1E5DE	Identifier
Translated	Status

הסרת מגן לוח המערכת

אזהרה: לפני תחילת העבודה על חלקיו הפנימיים של המחשב, קרא את מידע הבטיחות שצורף למחשב ופעל על פי השלבים המפורטים בסעיף [לפני העבודה על חלקיו הפנימיים של המחשב](#). לאחר העבודה על חלקיו הפנימיים של המחשב, בצע את ההוראות בסעיף [לאחר העבודה על חלקיו הפנימיים של המחשב](#). לקבלת מידע נוסף על נוהלי בטיחות מומלצים, עיין בדף הבית של התאימות לתקינה בכתובת www.dell.com/regulatory_compliance.



GUID-6D02C005-0F7C-4C34-86A7-9394C331D4C7	Identifier
Translated	Status

תנאים מוקדמים

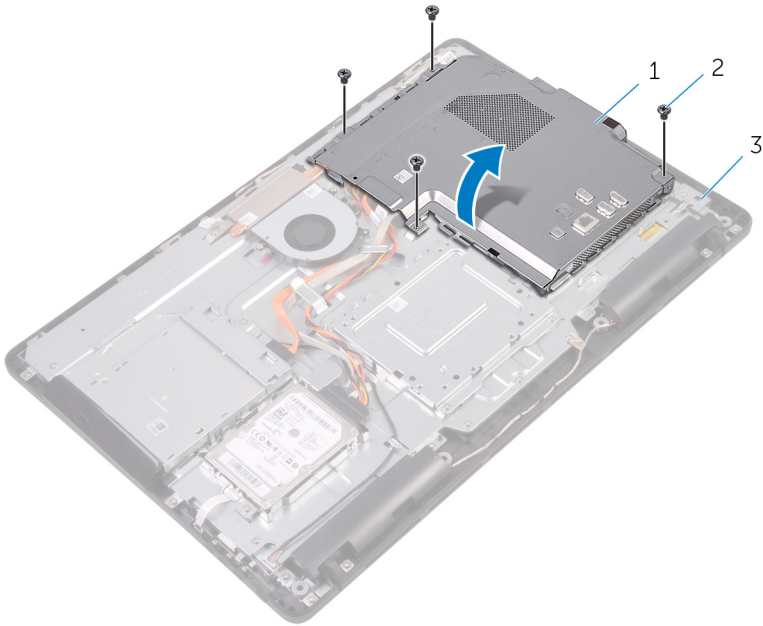
- 1 הסר את [המעמד](#).
- 2 הסר את [הכיסוי האחורי](#).

GUID-0A588D80-8A8E-4463-897F-B40BF9CDE7BA	Identifier
Translated	Status

הליך

- 1 הסר את הברגים שמהדקים את מגן לוח המערכת לבסיס מכלול הצג.

2 הרם את מגן לוח המערכת והוצא אותו מבסיס מכלול הצג.



2 ברגים (4)

1 מגן לוח המערכת

3 בסיס מכלול הצג

GUID-5274B19C-AEEA-4EF8-952E-C1CDE89980E4

Identifier

Translated

Status

החזרת מגן לוח המערכת למקומו

אזהרה: לפני תחילת העבודה על חלקיו הפנימיים של המחשב, קרא את מידע הבטיחות שצורף למחשב ופעל על פי השלבים המפורטים בסעיף [לפני העבודה על חלקיו הפנימיים של המחשב](#). לאחר העבודה על חלקיו הפנימיים של המחשב, בצע את ההוראות בסעיף [לאחר העבודה על חלקיו הפנימיים של המחשב](#). לקבלת מידע נוסף על נוהלי בטיחות מומלצים, עיין בדף הבית של התאימות לתקינה בכתובת www.dell.com/regulatory_compliance.



GUID-84688C2F-42F3-448D-8FCD-13A9544A9739

Identifier

Translated

Status

הליך

- 1 ישר את החריצים שעל מגן לוח המערכת עם היציאות שבלוח המערכת, והנח את מגן לוח המערכת על בסיס מכלול הצג.
- 2 ישר את חורי הברגים שבמגן לוח המערכת עם חורי הברגים שבבסיס מכלול הצג.
- 3 הברג חזרה את הברגים שמהדקים את מגן לוח המערכת לבסיס מכלול הצג.

GUID-A807BA3C-B992-40F9-B997-855DD85964C3

Identifier

Translated

Status

דרישות לאחר התהליך

- 1 החזר את [הכיסוי האחורי](#) למקומו.
- 2 החזר את [המעמד](#) למקומו.

GUID-4290FDC0-A098-4D76-91B1-4DB14D54CD01

Identifier

Translated

Status

הסרת מודול הזיכרון

אזהרה: לפני תחילת העבודה על חלקיו הפנימיים של המחשב, קרא את מידע הבטיחות שצורף למחשב ופעל על פי השלבים המפורטים בסעיף [לפני העבודה על חלקיו הפנימיים של המחשב](#). לאחר העבודה על חלקיו הפנימיים של המחשב, בצע את ההוראות בסעיף [לאחר העבודה על חלקיו הפנימיים של המחשב](#). לקבלת מידע נוסף על נוהלי בטיחות מומלצים, עיין בדף הבית של התאימות לתקינה בכתובת www.dell.com/regulatory_compliance.



GUID-810A4D9C-9F01-4955-BA3A-085D8E58BB50

Identifier

Translated

Status

תנאים מוקדמים

- 1 הסר את [המעמד](#).
- 2 הסר את [הכיסוי האחורי](#).
- 3 הסר את [מגן לוח המערכת](#).

GUID-6F85AE7F-6A12-4365-9D61-32ECC6DFF2FC

Identifier

Translated

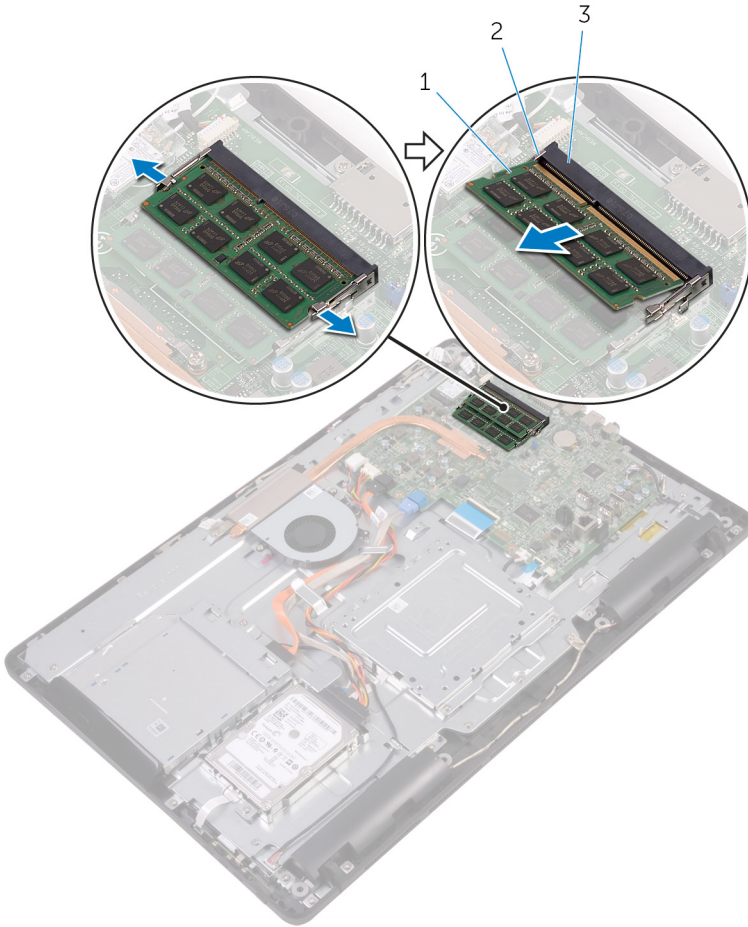
Status

הליך

- 1 באמצעות קצות האצבעות, הפרד זה מזה את תפסי ההידוק שבשני קצות חריץ מודול הזיכרון, עד שמודול הזיכרון יישלף ממקומו.



2 החלק והסר את מודול הזיכרון מחרוץ מודול הזיכרון.



2 תפסי הידוק (2)

1 מודול זיכרון
3 חרוץ מודול הזיכרון

GUID-74047A37-7618-4FC3-8768-7B6A31495EB9

Identifier

Translated

Status

החזרת מודול הזיכרון למקומו

אזהרה: לפני תחילת העבודה על חלקיו הפנימיים של המחשב, קרא את מידע הבטיחות שצורף למחשב ופעל על פי השלבים המפורטים בסעיף [לפני העבודה על חלקיו הפנימיים של המחשב](#). לאחר העבודה על חלקיו הפנימיים של המחשב, בצע את ההוראות בסעיף [לאחר העבודה על חלקיו הפנימיים של המחשב](#). לקבלת מידע נוסף על נוהלי בטיחות מומלצים, עיין בדף הבית של התאימות לתקינה בכתובת www.dell.com/regulatory_compliance.



GUID-D714B10D-E34E-4213-B3D6-7DDE79BC9E44

Identifier

Translated


Status

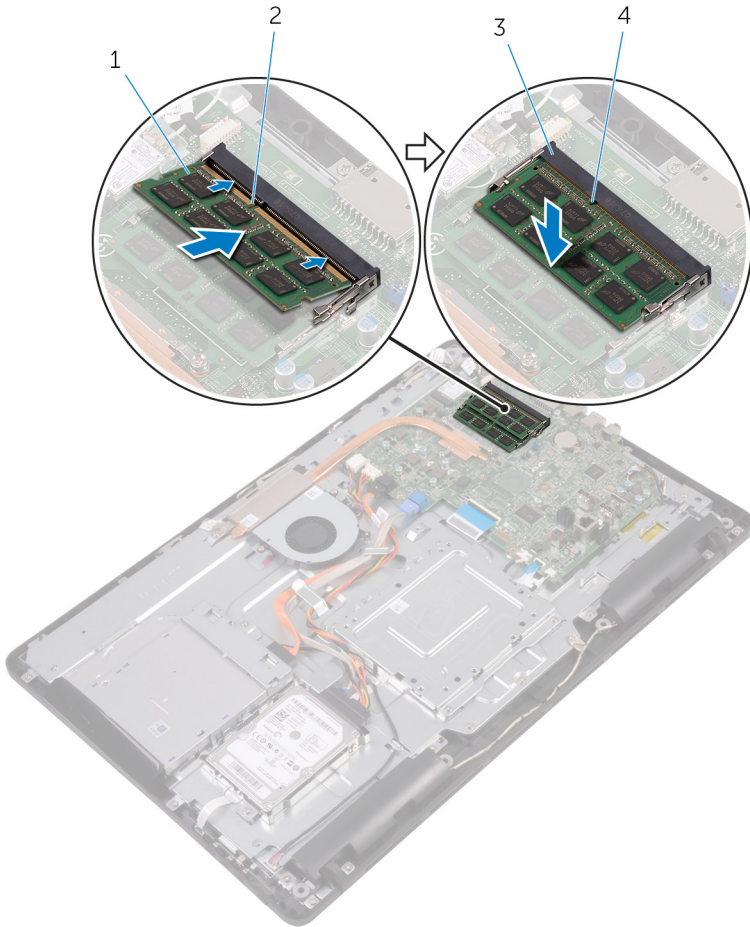
הליך

1 ישר את החרץ שבמודול הזיכרון עם הלשונית שבחרץ מודול הזיכרון.



2 החלק בחזקה את מודול הזיכרון לתוך החריץ בזווית ולחץ על מודול הזיכרון כלפי מטה, עד שייכנס למקומו בנקישה.

הערה: אם אינך שומע את הנקישה, הסר את מודול הזיכרון והתקן אותו חזרה. 



- | | |
|---|--------------------|
| 1 | מודול זיכרון |
| 2 | חריץ |
| 3 | חריץ מודול הזיכרון |
| 4 | לשונית |

GUID-DB95AA6E-3B13-4919-94A2-5EFFDD98C006

Identifier

Translated

Status

דרישות לאחר התהליך

- 1 החזר את [מגן לוח המערכת](#) למקומו.
- 2 החזר את [הכיסוי האחורי](#) למקומו.
- 3 החזר את ה[מעמד](#) למקומו.



GUID-4AF7A7F4-79DC-43F4-A4DF-63362F890FB6	Identifier
Translated	Status

הסרת כרטיס האלחוט

⚠ אזהרה: לפני תחילת העבודה על חלקיו הפנימיים של המחשב, קרא את מידע הבטיחות שצורף למחשב ופעל על פי השלבים המפורטים בסעיף [לפני העבודה על חלקיו הפנימיים של המחשב](#). לאחר העבודה על חלקיו הפנימיים של המחשב, בצע את ההוראות בסעיף [לאחר העבודה על חלקיו הפנימיים של המחשב](#). לקבלת מידע נוסף על נוהלי בטיחות מומלצים, עיין בדף הבית של התאימות לתקינה בכתובת www.dell.com/regulatory_compliance.

GUID-DEB49A4A-2873-4A78-B5D7-3C8390AED8AD	Identifier
Translated	Status

תנאים מוקדמים

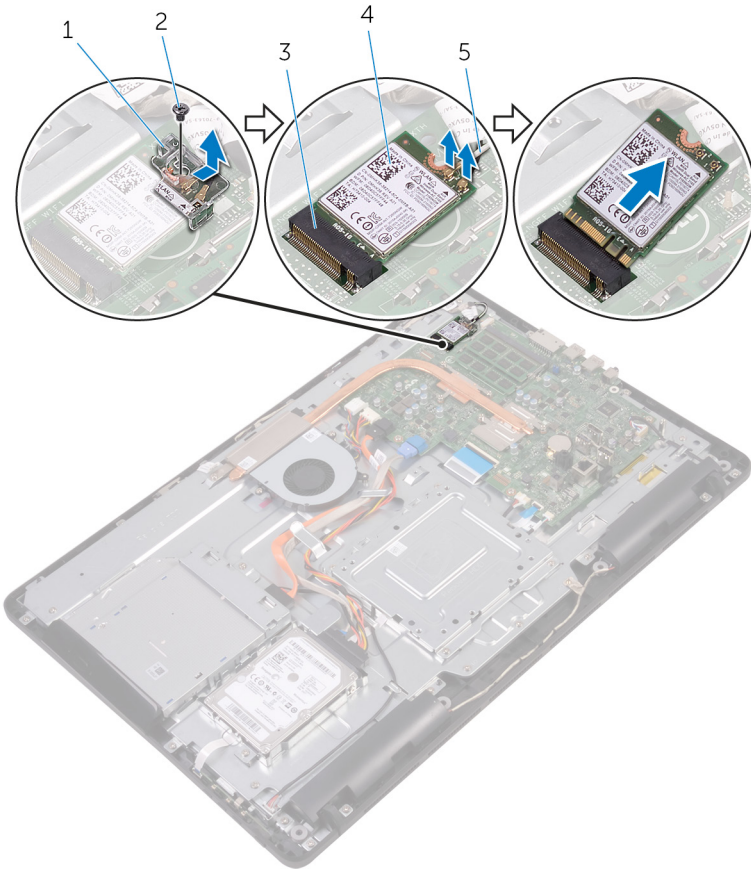
- 1 הסר את [המעמד](#).
- 2 הסר את [הכיסוי האחורי](#).
- 3 הסר את [מגן לוח המערכת](#).

GUID-415A9C67-73EC-4518-824B-C87037E945F6	Identifier
Translated	Status

הליך

- 1 הסר את הבורג שמהדק את תושבת כרטיס האלחוט ואת כרטיס האלחוט ללוח המערכת.
- 2 החלק והסר את תושבת כרטיס האלחוט מכרטיס האלחוט.
- 3 נתק את כבלי האנטנה מכרטיס האלחוט.

4 החלק את כרטיס האלחוט מתוך חריץ כרטיס האלחוט.



- | | |
|---|--------------------|
| 1 | תושבת כרטיס האלחוט |
| 2 | בורג |
| 3 | חריץ כרטיס האלחוט |
| 4 | כרטיס אלחוט |
| 5 | כבלי אנטנה |

GUID-94E88AEC-6F12-4B0E-AA6A-B28D8E200225

Identifier

Translated

Status

החזרת כרטיס האלחוט למקומו

אזהרה: לפני תחילת העבודה על חלקיו הפנימיים של המחשב, קרא את מידע הבטיחות שצורף למחשב ופעל על פי השלבים המפורטים בסעיף [לפני העבודה על חלקיו הפנימיים של המחשב](#). לאחר העבודה על חלקיו הפנימיים של המחשב, בצע את ההוראות בסעיף [לאחר העבודה על חלקיו הפנימיים של המחשב](#). לקבלת מידע נוסף על נוהלי בטיחות מומלצים, עיין בדף הבית של התאימות לתקינה בכתובת www.dell.com/regulatory_compliance.



GUID-54E3CE34-48CE-46C2-A754-E8BA45007D5D

Identifier

Translated

Status

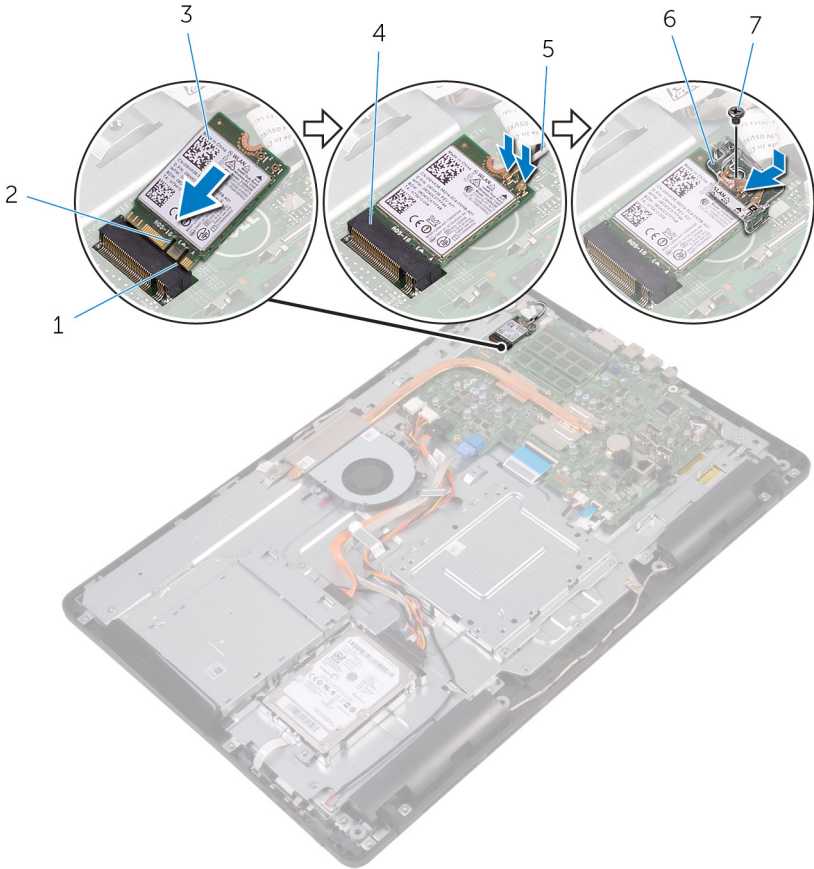
הליך

- 1 ישר את החריץ בכרטיס האלחוט עם הלשונית שבחריץ כרטיס האלחוט.
 - 2 הכנס את כרטיס האלחוט לתוך חריץ כרטיס האלחוט.
 - 3 חבר את כבלי האנטנה לכרטיס האלחוט.
- הטבלה הבאה מספקת את סכמת הצבעים של כבלי האנטנה עבור כרטיס האלחוט שנתמך על-ידי המחשב:

מחברים בכרטיס האלחוט	צבע כבל האנטנה
ראשי (משולש לבן)	לבן
עזר (משולש שחור)	שחור

- 4 לחץ כלפי מטה על הקצה השני של כרטיס האלחוט, וישר את חור הבורג שעל תושבת כרטיס האלחוט וכרטיס האלחוט עם חור הבורג שעל לוח המערכת.

5 החזר את הבורג המהדק את תושבת כרטיס האלחוט ואת כרטיס האלחוט ללוח המערכת.



- | | |
|---|-------------|
| 1 | לשונית |
| 2 | כרטיס אלחוט |
| 3 | כרטיס אלחוט |
| 4 | כרטיס אלחוט |
| 5 | כרטיס אלחוט |
| 6 | כרטיס אלחוט |
| 7 | כרטיס אלחוט |



GUID-0DFA44BB-03F1-4580-8E9D-DE570A29FF71

Identifier

Translated

Status

דרישות לאחר התהליך

- 1 החזר את [מגן לוח המערכת](#) למקומו.
- 2 החזר את [הכיסוי האחורי](#) למקומו.
- 3 החזר את ה[מעמד](#) למקומו.

GUID-6499A898-3261-4277-87BF-27281542210D

Identifier

Translated

Status

הסרת לוח לחצני הבקרה

אזהרה: לפני תחילת העבודה על חלקיו הפנימיים של המחשב, קרא את מידע הבטיחות שצורף למחשב ופעל על פי השלבים המפורטים בסעיף [לפני העבודה על חלקיו הפנימיים של המחשב](#). לאחר העבודה על חלקיו הפנימיים של המחשב, בצע את ההוראות בסעיף [לאחר העבודה על חלקיו הפנימיים של המחשב](#). לקבלת מידע נוסף על נוהלי בטיחות מומלצים, עיין בדף הבית של התאימות לתקינה בכתובת www.dell.com/regulatory_compliance.



GUID-451BBF45-A1DA-4FFB-B60D-D3119DC46215

Identifier

Translated

Status

תנאים מוקדמים

- 1 הסר את [המעמד](#).
- 2 הסר את [הכיסוי האחורי](#).


GUID-B4896F66-2452-4CDB-ABEB-E518E1285A9F

Identifier

Translated

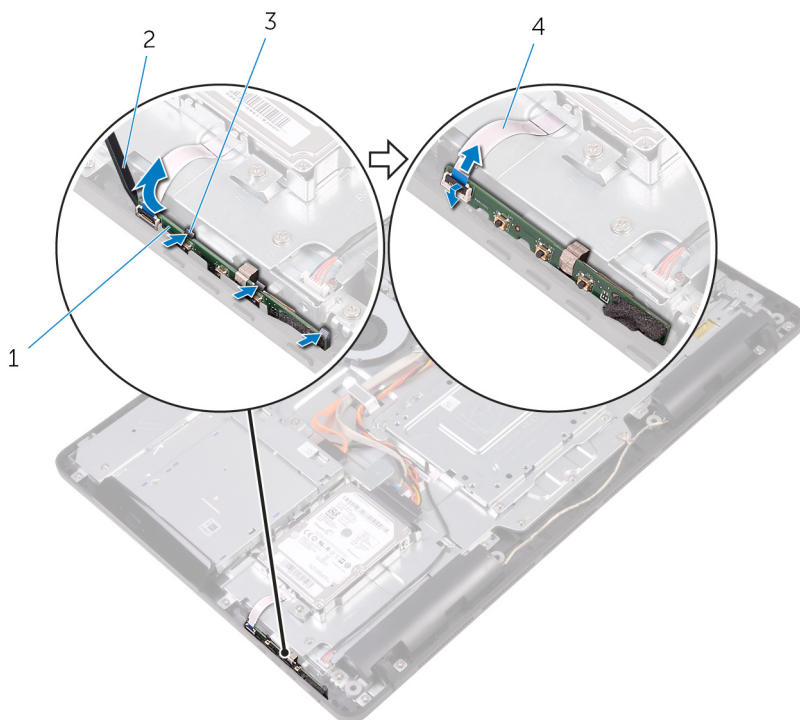
Status

הליך

- 1 באמצעות להב פלסטיק, דחוף את תפסי ההידוק שבחריץ לוח לחצני הבקרה.
הערה: שים לב לכיוון של לוח לחצני הבקרה כך שתוכל להחזיר אותו למקומו הנכון. 
- 2 חץ על תפסי ההידוק והרם את לוח לחצני הבקרה והוצא אותו מבסיס מכלול הצג.



3 פתח את התפס ונתק את הכבל של לוח לחצני הבקרה מלוח לחצני הבקרה.



2 להב פלסטיק
4 כבל לוח לחצני הבקרה

1 לוח לחצני הבקרה
3 תפסי הידוק (3)

GUID-7F36DE85-2CD8-46A6-8EA2-D030494EF2FD

Identifier

Translated

Status

החזרת לוח לחצני הבקרה למקומו

אזהרה: לפני תחילת העבודה על חלקיו הפנימיים של המחשב, קרא את מידע הבטיחות שצורף למחשב ופעל על פי השלבים המפורטים בסעיף [לפני העבודה על חלקיו הפנימיים של המחשב](#). לאחר העבודה על חלקיו הפנימיים של המחשב, בצע את ההוראות בסעיף [לאחר העבודה על חלקיו הפנימיים של המחשב](#). לקבלת מידע נוסף על נוהלי בטיחות מומלצים, עיין בדף הבית של התאימות לתקינה בכתובת www.dell.com/regulatory_compliance.



GUID-3EF1C902-F245-4B80-BB6E-6D70970A11AC

Identifier

Translated

Status

הליך

- 1 החלק את הכבל של לוח לחצני הבקרה לתוך המחבר שבלוח לחצני הבקרה, וסגור את התפס כדי להדק את הכבל למקומו.
- 2 הערה: עליך ליישר את לוח לחצני הבקרה כהלכה כדי להבטיח שניתן לאבטח אותו כראוי את לבסיס מכלול הצג. למציאת הכיוון הנכון, ראה שלב 1 בסעיף ["הסרת לוח לחצני הבקרה"](#).
- 2 החלק את לוח לחצני הבקרה לתוך החרוץ שבבסיס מכלול הצג, עד שתפסי היידוק יינעלו במקומם.

GUID-DA47DE6D-09F3-4050-B6DF-7E1585DF12E5

Identifier

Translated

Status

דרישות לאחר התהליך

- 1 החזר את [הכיסוי האחורי](#) למקומו.
- 2 החזר את [המעמד](#) למקומו.



GUID-40BED609-5C54-43CE-8A78-711A44EDC539	Identifier
Translated	Status

הסרת המיקרופון

אזהרה: לפני תחילת העבודה על חלקיו הפנימיים של המחשב, קרא את מידע הבטיחות שצורף למחשב ופעל על פי השלבים המפורטים בסעיף [לפני העבודה על חלקיו הפנימיים של המחשב](#). לאחר העבודה על חלקיו הפנימיים של המחשב, בצע את ההוראות בסעיף [לאחר העבודה על חלקיו הפנימיים של המחשב](#). לקבלת מידע נוסף על נוהלי בטיחות מומלצים, עיין בדף הבית של התאימות לתקינה בכתובת www.dell.com/regulatory_compliance.



GUID-03ACB5B7-9DEE-4240-8019-4AB734E3F6EE	Identifier
Translated	Status

תנאים מוקדמים

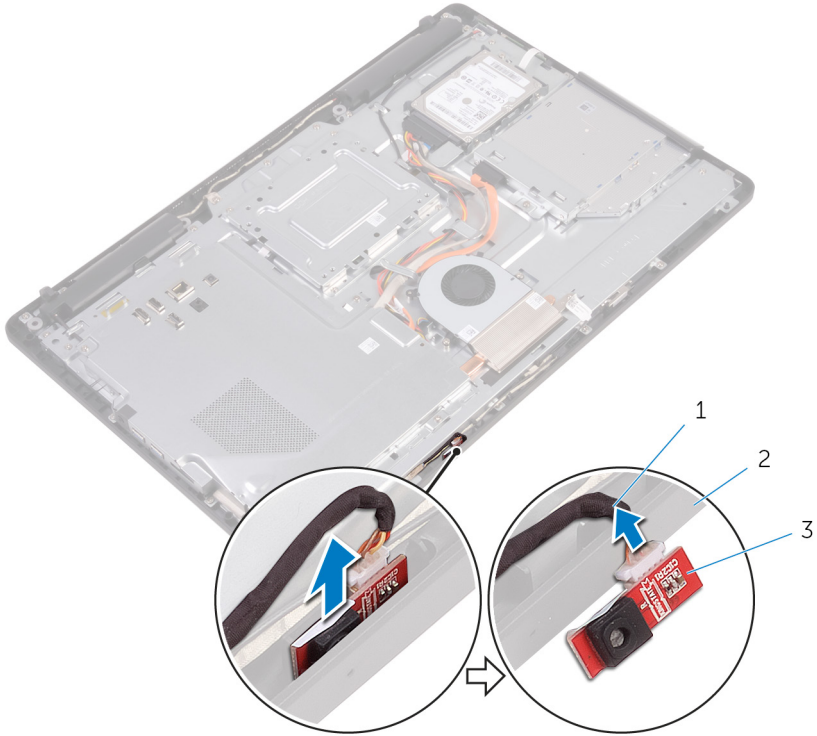
- 1 הסר את [המעמד](#).
- 2 הסר את [הכיסוי האחורי](#).

GUID-DD26A263-D2C1-47B3-983F-07506B71A81B	Identifier
Translated	Status

הליך

- 1 הרם והוצא את מודול המיקרופון מבסיס מכלול הצג.

2 נתק את כבל המיקרופון ממודול המיקרופון.



2 בסיס מכלול הצג

1 כבל מיקרופון
3 מודול מיקרופון

GUID-A4E56AEC-57E8-4FC7-B625-FA028B97B6D3

Identifier

Translated

Status

החזרת המיקרופון למקומו

אזהרה: לפני תחילת העבודה על חלקיו הפנימיים של המחשב, קרא את מידע הבטיחות שצורף למחשב ופעל על פי השלבים המפורטים בסעיף [לפני העבודה על חלקיו הפנימיים של המחשב](#). לאחר העבודה על חלקיו הפנימיים של המחשב, בצע את ההוראות בסעיף [לאחר העבודה על חלקיו הפנימיים של המחשב](#). לקבלת מידע נוסף על נוהלי בטיחות מומלצים, עיין בדף הבית של התאימות לתקינה בכתובת www.dell.com/regulatory_compliance.



GUID-A8AD1613-A9F6-44BD-95D4-942E06624534

Identifier

Translated

Status

הליך

- 1 חבר את כבל המיקרופון למודול המיקרופון.
- 2 החלק את מודול המיקרופון לתוך החרוץ שבבסיס מכלול הצג.

GUID-184E2BC7-9FA3-45ED-80BC-69AF1CA2569C

Identifier

Translated

Status

דרישות לאחר התהליך

- 1 החזר את [הכיסוי האחורי](#) למקומו.
- 2 החזר את [המעמד](#) למקומו.

GUID-1FB16E7C-AF0C-4FA0-8736-EAD91D8969A8	Identifier
Translated	Status

הסרת המצלמה

⚠ אזהרה: לפני תחילת העבודה על חלקיו הפנימיים של המחשב, קרא את מידע הבטיחות שצורף למחשב ופעל על פי השלבים המפורטים בסעיף [לפני העבודה על חלקיו הפנימיים של המחשב](#). לאחר העבודה על חלקיו הפנימיים של המחשב, בצע את ההוראות בסעיף [לאחר העבודה על חלקיו הפנימיים של המחשב](#). לקבלת מידע נוסף על נוהלי בטיחות מומלצים, עיין בדף הבית של התאימות לתקינה בכתובת www.dell.com/regulatory_compliance.

GUID-16869522-10B3-4495-A89F-570EC3F983B0	Identifier
Translated	Status

תנאים מוקדמים

✍ הערה: פרק זה חל רק על מערכות עם צג מסך מגע. במערכות עם צג ללא מסך מגע, המיקרופונים יהיו משולבים במכלול המצלמה.

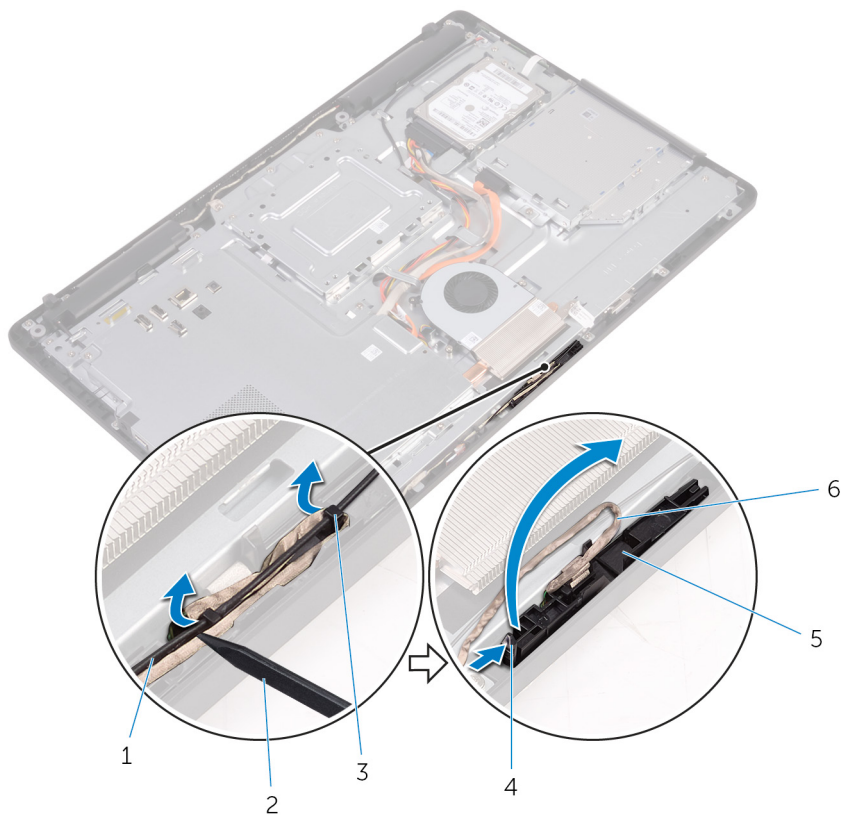
- 1 הסר את [המעמד](#).
- 2 הסר את [הכיסוי האחורי](#).

GUID-3D7F8DEC-53C9-4978-912C-39E301A1E96A	Identifier
Translated	Status

הליך

- 1 רשום את הניתוב של כבל המצלמה וכבל האנטנה והסר אותם ממכווני הניתוב באמצעות להב פלסטיק.

2 לחץ על תפס הנעילה כדי לשחרר את מסגרת המצלמה מהלשונית שבבסיס מכלול הצג, הרם והוצא אותה.



2 להב פלסטיק

4 תפס הידוק

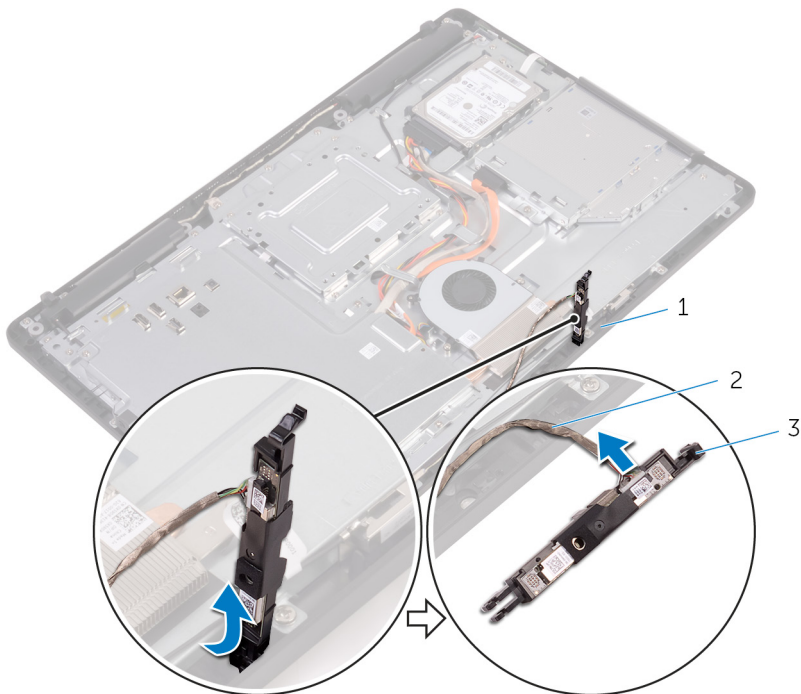
6 כבל המצלמה

1 כבל אנטה

3 מכווני ניתוב

5 מסגרת המצלמה

3 הפוך את המצלמה והסר את כבל המצלמה מהלשונית שבלוח האחורי של מסגרת המצלמה.

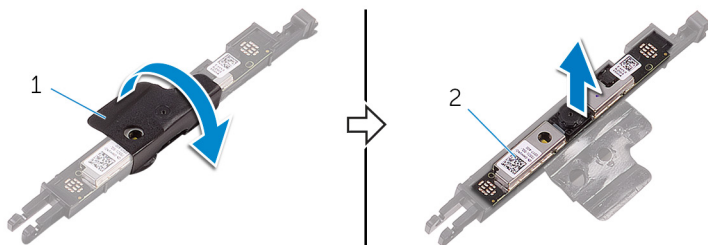


כבל המצלמה 2

לשונית 1
מסגרת המצלמה 3



4 משוך והפרד את המצלמה ממסגרת המצלמה והרם את המצלמה מהמסגרת.



2 מצלמה

1 מסגרת המצלמה

GUID-690FF12D-2581-4326-8270-C4B813388FD3

Identifier

Translated

Status

החזרת המצלמה למקומה

אזהרה: לפני תחילת העבודה על חלקיו הפנימיים של המחשב, קרא את מידע הבטיחות שצורף למחשב ופעל על פי השלבים המפורטים בסעיף [לפני העבודה על חלקיו הפנימיים של המחשב](#). לאחר העבודה על חלקיו הפנימיים של המחשב, בצע את ההוראות בסעיף [לאחר העבודה על חלקיו הפנימיים של המחשב](#). לקבלת מידע נוסף על נוהלי בטיחות מומלצים, עיין בדף הבית של התאימות לתקינה בכתובת www.dell.com/regulatory_compliance.



GUID-A3426A6A-40C0-4536-B098-224610C99295

Identifier

Translated

Status

הליך

- 1 הנח את המצלמה על מסגרת המצלמה ואבטח את המצלמה.
- 2 חבר את כבל המצלמה למודול המצלמה.
- 3 לחץ את מסגרת המצלמה לתוך החרוץ שבבסיס מכלול הצג, עד שתינעל במקומה בנקישה.
- 4 נתב את כבל המצלמה וכבל האנטנה דרך מכווני הניתוב שבבסיס מכלול הצג.

GUID-769FDA2B-FBA5-4DE8-8554-DB95069B4933

Identifier

Translated

Status

דרישות לאחר התהליך

- 1 החזר את [הכיסוי האחורי](#) למקומו.
- 2 החזר את [המעמד](#) למקומו.



GUID-30EEBC49-DE3E-4C3F-8226-86CE5F32F388

Identifier

Translated

Status

הסרת סוללת המטבע

⚠ אזהרה: לפני תחילת העבודה על חלקיו הפנימיים של המחשב, קרא את מידע הבטיחות שצורף למחשב ופעל על פי השלבים המפורטים בסעיף [לפני העבודה על חלקיו הפנימיים של המחשב](#). לאחר העבודה על חלקיו הפנימיים של המחשב, בצע את ההוראות בסעיף [לאחר העבודה על חלקיו הפנימיים של המחשב](#). לקבלת מידע נוסף על נוהלי בטיחות מומלצים, עיין בדף הבית של התאימות לתקינה בכתובת www.dell.com/regulatory_compliance.

⚠ התראה: הסרת סוללת המטבע מאפסת את ההגדרות של תוכנית התקנת ה-BIOS להגדרות ברירת מחדל. מומלץ לשים לב מהן ההגדרות של תוכנת התקנת ה-BIOS הקיימות לפני הוצאת סוללת המטבע.

GUID-810A4D9C-9F01-4955-BA3A-085D8E58BB50

Identifier

Translated

Status

תנאים מוקדמים

- 1 הסר את [המעמד](#).
- 2 הסר את [הכיסוי האחורי](#).
- 3 הסר את [מגן לוח המערכת](#).

GUID-A22AD47E-C2BD-4C18-BA4B-5FC12C11E1D2

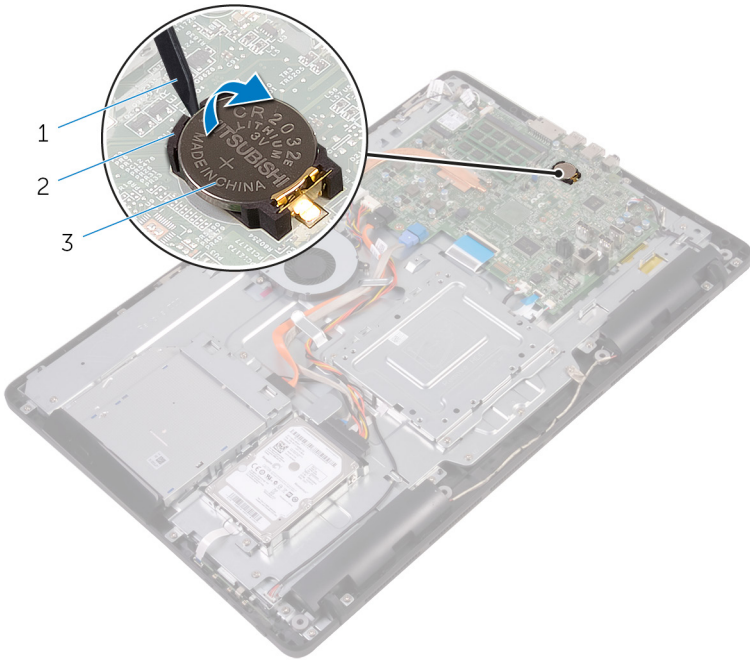
Identifier

Translated

Status

הליך

באמצעות להב פלסטיק, הוצא בעדינות את סוללת המטבע מתוך שקע הסוללה בלוח המערכת.



2 סוללת המטבע

1 להב פלסטיק

3 שקע סוללה

GUID-5E22F4A0-F01F-4522-8155-BE22A8CA6E5F

Identifier

Translated

Status

החזרת סוללת המטבע למקומה

אזהרה: לפני תחילת העבודה על חלקיו הפנימיים של המחשב, קרא את מידע הבטיחות שצורף למחשב ופעל על פי השלבים המפורטים בסעיף [לפני העבודה על חלקיו הפנימיים של המחשב](#). לאחר העבודה על חלקיו הפנימיים של המחשב, בצע את ההוראות בסעיף [לאחר העבודה על חלקיו הפנימיים של המחשב](#). לקבלת מידע נוסף על נוהלי בטיחות מומלצים, עיין בדף הבית של התאימות לתקינה בכתובת www.dell.com/regulatory_compliance.



GUID-59C6EC8A-F793-4807-8A50-1693C3811916

Identifier

Translated

Status

הליך

כאשר הצד החיובי פונה כלפי מעלה, הכנס את סוללת המטבע לתוך שקע הסוללה ולחץ עליה כדי שתכנס למקומה.

GUID-B3D8576C-007C-403E-9A42-F42EAAC733FB

Identifier

Translated

Status

דרישות לאחר התהליך

- 1 החזר את [מגן לוח המערכת](#) למקומו.
- 2 החזר את [הכיסוי האחורי](#) למקומו.
- 3 החזר את [המעמד](#) למקומו.

GUID-FAA962E5-AD4D-4E85-BCA3-D99993D9AFD2	Identifier
Translated	Status

הסרת המאוורר

⚠ אזהרה: לפני תחילת העבודה על חלקיו הפנימיים של המחשב, קרא את מידע הבטיחות שצורף למחשב ופעל על פי השלבים המפורטים בסעיף [לפני העבודה על חלקיו הפנימיים של המחשב](#). לאחר העבודה על חלקיו הפנימיים של המחשב, בצע את ההוראות בסעיף [לאחר העבודה על חלקיו הפנימיים של המחשב](#). לקבלת מידע נוסף על נוהלי בטיחות מומלצים, עיין בדף הבית של התאימות לתקינה בכתובת www.dell.com/regulatory_compliance.

GUID-32DAD65C-19CD-4C11-B210-2FF837128F00	Identifier
Translated	Status

תנאים מוקדמים

- 1 הסר את [המעמד](#).
- 2 הסר את [הכיסוי האחורי](#).
- 3 הסר את [מגן לוח המערכת](#).

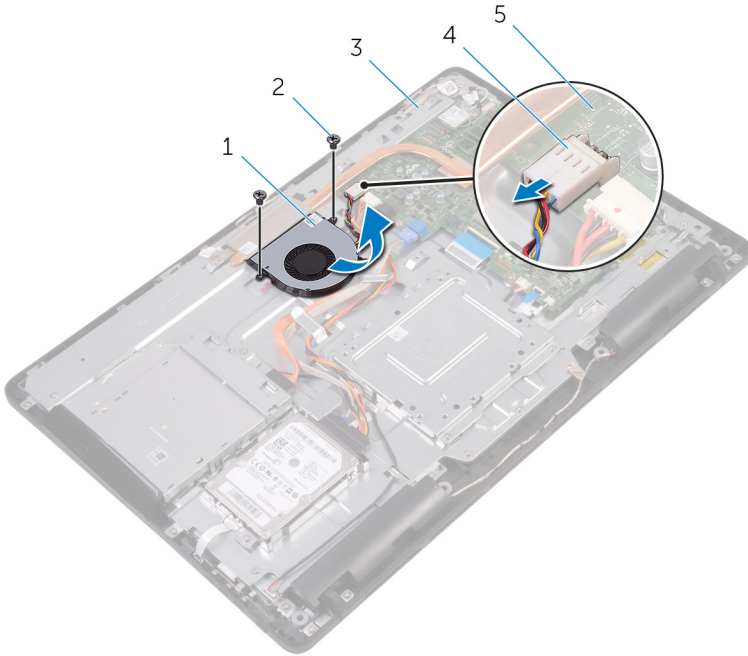
GUID-624F32D2-C908-4949-B908-1C2758C51488	Identifier
Translated	Status

הליך

- 1 נתק את כבל המאוורר מלוח המערכת.
- 2 הסר את הברגים שמהדקים את המאוורר לבסיס מכלול הצג.



3 הרם והחלק את המאוורר מתחת לגוף הקירור.



- | | |
|---|----------------|
| 1 | המאוורר |
| 2 | ברגים (2) |
| 3 | בסיס מכלול הצג |
| 4 | כבל המאוורר |
| 5 | לוח המערכת |

GUID-2596AFC0-F1E8-4A0E-A603-7D2CFE582ECE

Identifier

Translated

Status

החזרת המאוורר למקומו

אזהרה: לפני תחילת העבודה על חלקיו הפנימיים של המחשב, קרא את מידע הבטיחות שצורף למחשב ופעל על פי השלבים המפורטים בסעיף [לפני העבודה על חלקיו הפנימיים של המחשב](#). לאחר העבודה על חלקיו הפנימיים של המחשב, בצע את ההוראות בסעיף [לאחר העבודה על חלקיו הפנימיים של המחשב](#). לקבלת מידע נוסף על נוהלי בטיחות מומלצים, עיין בדף הבית של התאימות לתקינה בכתובת www.dell.com/regulatory_compliance.



GUID-562CC150-545F-49A6-9E0A-6D8D8933950E

Identifier

Translated

Status

הליך

- 1 החלק את המאוורר מתחת לגוף הקירור, והנח אותו על בסיס מכלול הצג.
- 2 ישר את חורי הברגים שעל המאוורר עם חורי הברגים שבבסיס מכלול הצג.
- 3 הברג חזרה את הברגים שמהדקים את המאוורר לבסיס מכלול הצג.
- 4 חבר את כבל המאוורר ללוח המערכת.

GUID-F17B53A7-1234-45B9-8EC4-D3D950946A26

Identifier

Translated

Status

דרישות לאחר התהליך

- 1 החזר את [מגן לוח המערכת](#) למקומו.
- 2 החזר את [הכיסוי האחורי](#) למקומו.
- 3 החזר את [המעמד](#) למקומו.



GUID-3AE08A92-614C-4411-90FB-8693F1DE2634

Identifier

Translated

Status

הסרת גוף הקירור

אזהרה: לפני תחילת העבודה על חלקיו הפנימיים של המחשב, קרא את מידע הבטיחות שצורף למחשב ופעל על פי השלבים המפורטים בסעיף [לפני העבודה על חלקיו הפנימיים של המחשב](#). לאחר העבודה על חלקיו הפנימיים של המחשב, בצע את ההוראות בסעיף [לאחר העבודה על חלקיו הפנימיים של המחשב](#). לקבלת מידע נוסף על נוהלי בטיחות מומלצים, עיין בדף הבית של התאימות לתקינה בכתובת www.dell.com/regulatory_compliance.



אזהרה: גוף הקירור עשוי להתחמם מאוד במהלך פעולה רגילה. המתן מספיק זמן עד שגוף הקירור יתקרר לפני שתיגע בו.



התראה: לקירור מרבי של המעבד, אין לגעת באזורים מעבירי החום בגוף הקירור. השמן שנמצא על העור עלול להפחית את יכולת העברת החום של המשחה התרמית.



GUID-EEFCA49B-44AA-4AE4-A8A9-1A59BCB44E3A

Identifier

Translated

Status

תנאים מוקדמים

- 1 הסר את [המעמד](#).
- 2 הסר את [הכיסוי האחורי](#).
- 3 הסר את [מגן לוח המערכת](#).

GUID-D9C1BC9A-F3DE-4D6E-BDDD-068107DD292C

Identifier

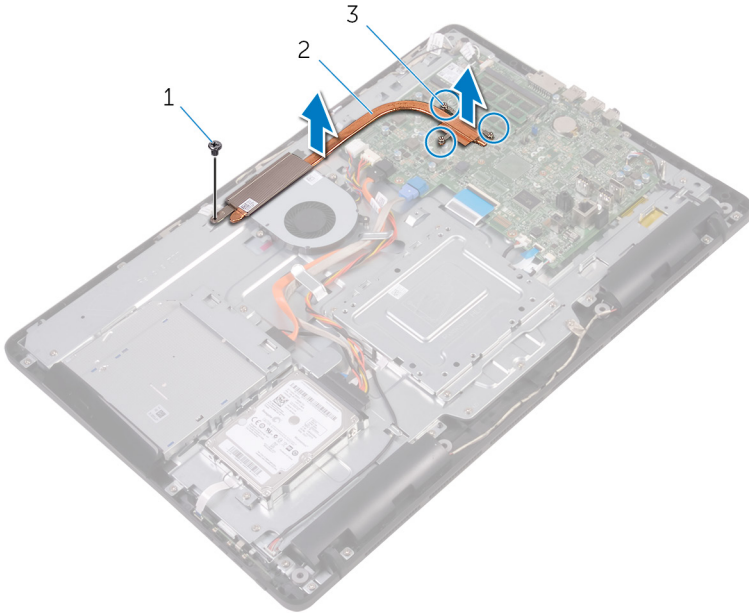
Translated

Status

הליך

- 1 הסר את הבורג שמהדק את גוף הקירור לבסיס מכלול הצג.
- 2 לפי הסדר (שמצוין על-גבי גוף הקירור), שחרר את הברגים שמהדקים את גוף הקירור ללוח המערכת.

3 הרם את גוף הקירור והוצא אותו מלוח המערכת.



2 גוף הקירור

1 בורג

3 בורגי חיזוק (3)



GUID-69332260-F504-4C70-A535-1E11124CC185

Identifier

Translated

Status

החזרת גוף הקירור למקומו

אזהרה: לפני תחילת העבודה על חלקיו הפנימיים של המחשב, קרא את מידע הבטיחות שצורף למחשב ופעל על פי השלבים המפורטים בסעיף [לפני העבודה על חלקיו הפנימיים של המחשב](#). לאחר העבודה על חלקיו הפנימיים של המחשב, בצע את ההוראות בסעיף [לאחר העבודה על חלקיו הפנימיים של המחשב](#). לקבלת מידע נוסף על נוהלי בטיחות מומלצים, עיין בדף הבית של התאימות לתקינה בכתובת www.dell.com/regulatory_compliance.



התראה: ישור לא נכון של גוף הקירור עלול לגרום נזק ללוח המערכת ולמעבד.



הערה: ניתן לעשות שימוש חוזר בחומר הסיכה התרמי המקורי, בתנאי שלוח המערכת וגוף הקירור המקוריים מותקנים מחדש יחד. אם אתה מחליף את לוח המערכת או את גוף הקירור, השתמש ברפידיה התרמית שבערכה כדי להבטיח מוליכות תרמית.



GUID-61470C06-B483-4723-BB40-5181C70ECC10

Identifier

Translated

Status

הליך

- 1 ישר את בורגי החיזוק שבגוף הקירור עם חורי הברגים שבלוח המערכת.
- 2 לפי הסדר (שמצוין על-גבי גוף הקירור), חזק את בורגי החיזוק שמהדקים את גוף הקירור ללוח המערכת.
- 3 הברג חזרה את הבורג שמהדק את גוף הקירור לבסיס מכלול הצג.

GUID-D6F49FCC-7D0C-4CD0-B705-C4B8C7055242

Identifier

Translated

Status

דרישות לאחר התהליך

- 1 החזר את [מגן לוח המערכת](#) למקומו.

2 החזר את [הכיסוי האחורי](#) למקומו.

3 החזר את ה[מעמד](#) למקומו.



GUID-BF7F1ECA-BC62-4949-B1BE-EC64E351719E	Identifier
Translated	Status

הסרת הרמקולים

⚠ אזהרה: לפני תחילת העבודה על חלקיו הפנימיים של המחשב, קרא את מידע הבטיחות שצורף למחשב ופעל על פי השלבים המפורטים בסעיף [לפני העבודה על חלקיו הפנימיים של המחשב](#). לאחר העבודה על חלקיו הפנימיים של המחשב, בצע את ההוראות בסעיף [לאחר העבודה על חלקיו הפנימיים של המחשב](#). לקבלת מידע נוסף על נוהלי בטיחות מומלצים, עיין בדף הבית של התאימות לתקינה בכתובת www.dell.com/regulatory_compliance.

GUID-037644AF-A221-4065-B05B-D026D89EEF99	Identifier
Translated	Status

תנאים מוקדמים

- 1 הסר את [המעמד](#).
- 2 הסר את [הכיסוי האחורי](#).
- 3 הסר את [מגן לוח המערכת](#).

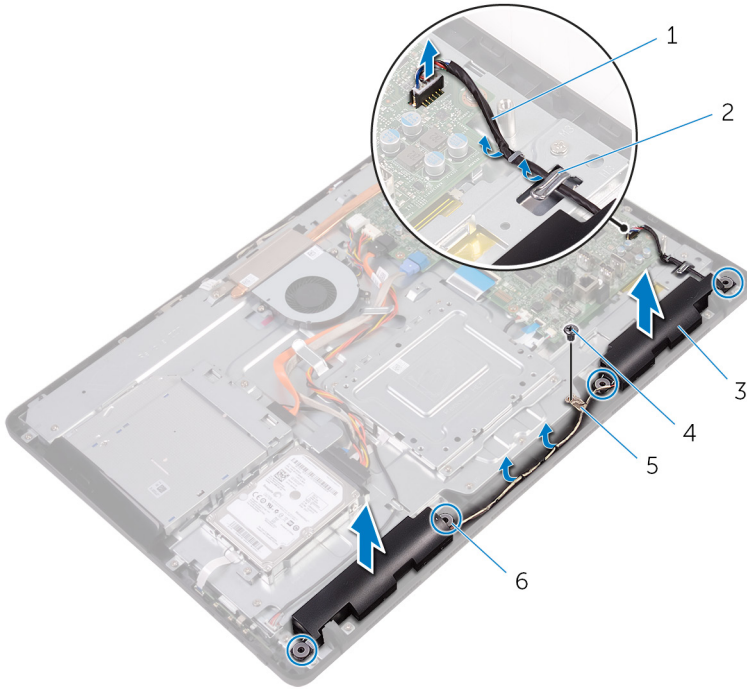
GUID-9F98A8D1-31A0-490A-98D6-CF20C11DA85B	Identifier
Translated	Status

הליך

- 1 נתק את כבל הרמקול מלוח המערכת.
- 2 רשום את הניתוב של כבל הרמקול ואת המיקום של לולאות הגומי במסגרת המחשב.
- 3 הסר את כבל הרמקול ממחווני הניתוב.
- 4 הסר את הבורג שמהדק את סרט ההדבקה לבסיס מכלול הצג.
- 5 משוך והפרד את סרט ההדבקה שמהדק את כבל הצג לבסיס מכלול הצג.



6 הרם את הרמקולים, יחד עם כבל הרמקולים, והוצא אותם ממכלול הצג.



- | | | | |
|-----------------|---|-------------|---|
| מכווני ניתוב | 2 | כבל הרמקול | 1 |
| בורג | 4 | רמקולים (2) | 3 |
| לולאות גומי (4) | 6 | סרט | 5 |

GUID-40DC76F7-B3EC-450A-848E-632D68C352E2

Identifier

Translated

Status

החזרת הרמקולים למקומם

אזהרה: לפני תחילת העבודה על חלקיו הפנימיים של המחשב, קרא את מידע הבטיחות שצורף למחשב ופעל על פי השלבים המפורטים בסעיף [לפני העבודה על חלקיו הפנימיים של המחשב](#). לאחר העבודה על חלקיו הפנימיים של המחשב, בצע את ההוראות בסעיף [לאחר העבודה על חלקיו הפנימיים של המחשב](#). לקבלת מידע נוסף על נוהלי בטיחות מומלצים, עיין בדף הבית של התאימות לתקינה בכתובת www.dell.com/regulatory_compliance.



GUID-D570035A-F35C-40B4-8D01-CD9E731D2C85

Identifier

Translated

Status

הליך

- 1 באמצעות עמודי היישור ולולאות הגומי שבבסיס מכלול הצג, הנח את הרמקולים על בסיס מכלול הצג.
- 2 נתב את כבל הרמקול דרך מכווני הניתוב שבבסיס מכלול הצג.
- 3 הצמד את סרט ההדבקה שמהדק את כבל הרמקול לבסיס מכלול הצג.
- 4 הברג חזרה את הבורג שמהדק את סרט ההדבקה לבסיס מכלול הצג.
- 5 חבר את כבל הרמקול ללוח המערכת.

GUID-2599E002-91C8-4D66-9125-E3D37C304D2A

Identifier

Translated

Status

דרישות לאחר התהליך

- 1 החזר את [מגן לוח המערכת](#) למקומו.
- 2 החזר את [הכיסוי האחורי](#) למקומו.
- 3 החזר את [המעמד](#) למקומו.

GUID-B54497E8-5AD5-4FF9-AD4A-F32FDBEDE1E8


Identifier


Translated


Status

הסרת לוח המערכת

 אזהרה: לפני תחילת העבודה על חלקיו הפנימיים של המחשב, קרא את מידע הבטיחות שצורף למחשב ופעל על פי השלבים המפורטים בסעיף [לפני העבודה על חלקיו הפנימיים של המחשב](#). לאחר העבודה על חלקיו הפנימיים של המחשב, בצע את ההוראות בסעיף [לאחר העבודה על חלקיו הפנימיים של המחשב](#). לקבלת מידע נוסף על נוהלי בטיחות מומלצים, עיין בדף הבית של התאימות לתקינה בכתובת www.dell.com/regulatory_compliance.

 הערה: תג השירות של המחשב מאוחסן בלוח המערכת. עליך להזין את תג השירות בתוכנית התקנת ה-BIOS לאחר שתחזיר את לוח המערכת למקומו.

 הערה: החזרת לוח המערכת למקומו תבטל את השינויים שביצעת ב-BIOS באמצעות תוכנית ההתקנה. עליך לבצע את השינויים המתאימים שוב לאחר החזרת לוח המערכת.

 הערה: לפני ניתוק הכבלים מלוח המערכת, שים לב למיקומם של המחברים, כדי שתוכל לחבר את הכבלים מחדש בצורה נכונה לאחר שתחזיר את לוח המערכת למקומו.

GUID-46B96585-7CA7-48A5-A750-BC2A5475A9C3

Identifier

Translated

Status

תנאים מוקדמים

- 1 הסר את [המעמד](#).
- 2 הסר את [הכיסוי האחורי](#).
- 3 הסר את [מגן לוח המערכת](#).
- 4 הסר את [גוף הקירור](#).
- 5 הסר את [מודול הזיכרון](#).
- 6 הסר את [כרטיס האלחוט](#).

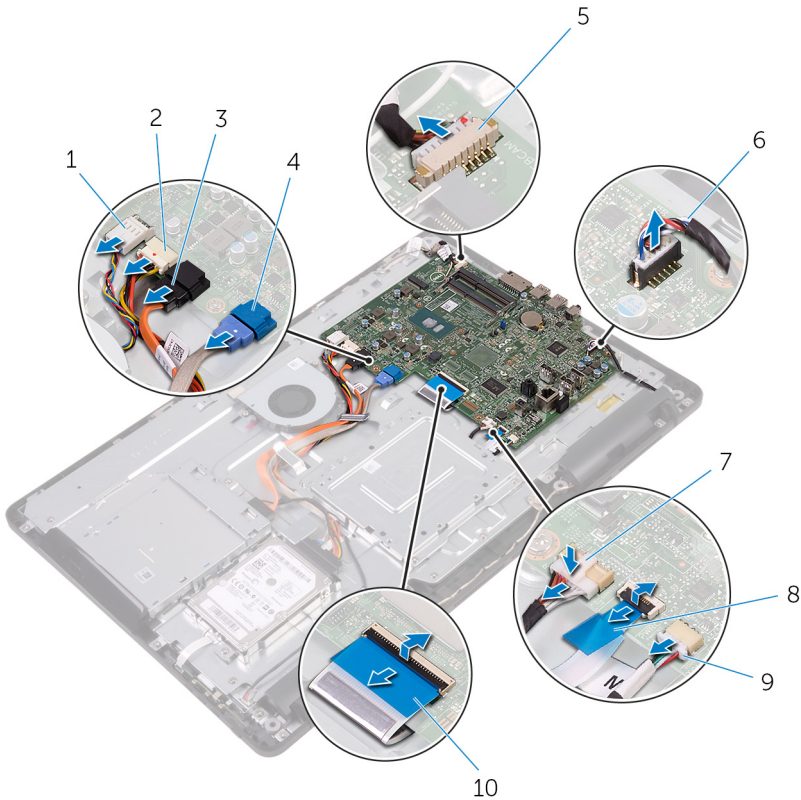


GUID-330C50DC-5065-4950-BF59-11B1517CAA34	Identifier
Translated	Status

הליך

- 1 נתק את כבל המאוורר, כבל החשמל של הכונן האופטי והכונן הקשיח, כבל הנתונים של הכונן האופטי, כבל הנתונים של הכונן הקשיח, כבל המיקרופון והמצלמה, כבל הרמקול, כבל החשמל של לוח הצג ואת כבל משטח המגע מלוח המערכת.

2 פתח את התפסים ונתק את הכבל של לוח לחצני הבקרה ואת כבל הצג מלוח המערכת.



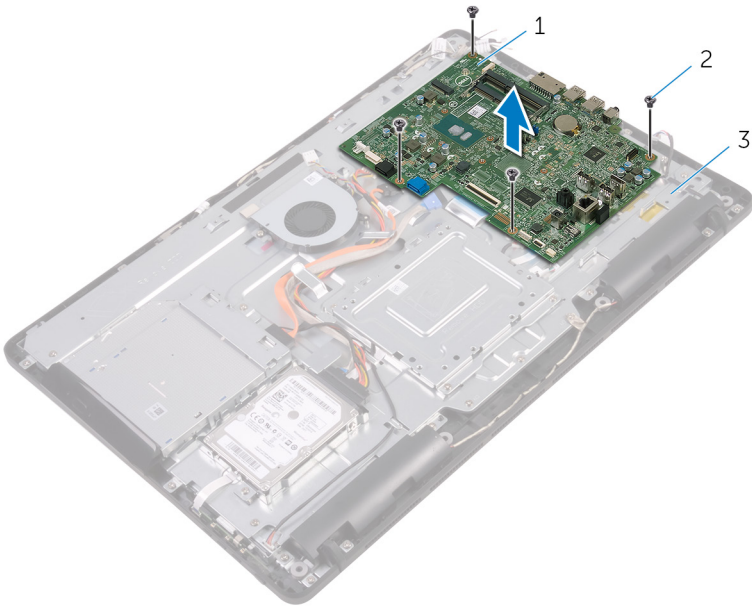
- | | |
|----|---|
| 1 | כבל המאוורר |
| 2 | כבל החשמל של הכונן הקשיח ושל הכונן האופטי |
| 3 | כבל נתונים של הכונן האופטי |
| 4 | כבל נתונים של כונן קשיח |
| 5 | כבל המיקרופון והמצלמה |
| 6 | כבל הרמקול |
| 7 | כבל חשמל של לוח הצג |
| 8 | כבל לוח לחצני הבקרה |
| 9 | כבל משטח המגע |
| 10 | כבל צג |

הערה: כבל משטח המגע אינו זמין במערכות ללא מסך מגע.

3 הסר את הברגים שמהדקים את לוח המערכת לבסיס מכלול הצג.



4 הרם את לוח המערכת והוצא אותו מבסיס מכלול הצג.



2 ברגים (4)

1 לוח המערכת
3 בסיס מכלול הצג

GUID-67274E98-E2F1-4B7B-A903-F38BA6B62028


Identifier


Translated

Status

החזרת לוח המערכת למקומו

 אזהרה: לפני תחילת העבודה על חלקיו הפנימיים של המחשב, קרא את מידע הבטיחות שצורף למחשב ופעל על פי השלבים המפורטים בסעיף [לפני העבודה על חלקיו הפנימיים של המחשב](#). לאחר העבודה על חלקיו הפנימיים של המחשב, בצע את ההוראות בסעיף [לאחר העבודה על חלקיו הפנימיים של המחשב](#). לקבלת מידע נוסף על נוהלי בטיחות מומלצים, עיין בדף הבית של התאימות לתקינה בכתובת www.dell.com/regulatory_compliance.

 הערה: תג השירות של המחשב מאוחסן בלוח המערכת. עליך להזין את תג השירות בתוכנית התקנת ה-BIOS לאחר שתחזיר את לוח המערכת למקומו.

 הערה: החזרת לוח המערכת למקומו תבטל את השינויים שביצעת ב-BIOS באמצעות תוכנית ההתקנה. עליך לבצע את השינויים המתאימים שוב לאחר החזרת לוח המערכת.

GUID-0AABF4A4-5BBD-4BF8-A1BA-CAD89FCD4A96

Identifier

Translated

Status

הליך

- 1 ישר את חורי הברגים שבלוח המערכת עם חורי הברגים שבבסיס מכלול הצג.
- 2 הברג חזרה את הברגים שמהדקים את לוח המערכת לבסיס מכלול הצג.
- 3 הכנס את כבל לוח לחצני הבקרה ואת כבל הצג למחברים שלהם שבלוח המערכת וסגור את התפסים כדי להדק את הכבלים.
- 4 חבר את כבל משטח המגע, כבל החשמל של לוח הצג, כבל הרמקול, כבל המצלמה והמיקרופון, כבל הנתונים של הכונן הקשיח, כבל הנתונים של הכונן האופטי, כבל החשמל של הכונן האופטי והכונן הקשיח וכבל המאוורר ללוח המערכת.



GUID-4E79B56C-EC67-4A24-898E-12C337D79BF4

Identifier

Translated

Status

דרישות לאחר התהליך

- 1 החזר את [כרטיס האלחוט](#) למקומו.
- 2 החזר את [מודול הזיכרון](#) למקומו.
- 3 החזר את [גוף הקירור](#) למקומו.
- 4 החזר את [מגן לוח המערכת](#) למקומו.
- 5 החזר את [הכיסוי האחורי](#) למקומו.
- 6 החזר את [המעמד](#) למקומו.

GUID-AB1F153B-621B-42FC-89BE-0E1105FF1786

Identifier

Translated

Status

הסרת מכלול הצג

⚠ אזהרה: לפני תחילת העבודה על חלקיו הפנימיים של המחשב, קרא את מידע הבטיחות שצורף למחשב ופעל על פי השלבים המפורטים בסעיף [לפני העבודה על חלקיו הפנימיים של המחשב](#). לאחר העבודה על חלקיו הפנימיים של המחשב, בצע את ההוראות בסעיף [לאחר העבודה על חלקיו הפנימיים של המחשב](#). לקבלת מידע נוסף על נוהלי בטיחות מומלצים, עיין בדף הבית של התאימות לתקינה בכתובת www.dell.com/regulatory_compliance.

GUID-F87B3D2A-F051-4DD3-A614-820B17B1ADEE

Identifier

Translated

Status

תנאים מוקדמים

- 1 הסר את [המעמד](#).
- 2 הסר את [הכיסוי האחורי](#).
- 3 הסר את [הכונן האופטי](#).
- 4 בצע את ההליך משלב 1 עד שלב 4 בסעיף "[הסרת הכונן הקשיח](#)".
- 5 הסר את [מגן לוח המערכת](#).
- 6 הסר את [מודול הזיכרון](#).
- 7 הסר את [כרטיס האלחוט](#).
- 8 הסר את [לוח לחצני הבקרה](#).
- 9 הסר את [המיקרופון](#).
- 10 הסר את [המצלמה](#).
- 11 הסר את [המאוורר](#).
- 12 הסר את [גוף הקירור](#).
- 13 הסר את [הרמקולים](#).
- 14 הסר את [לוח המערכת](#).



GUID-84AA8AF4-AEA0-4C93-82FF-8329830049D5

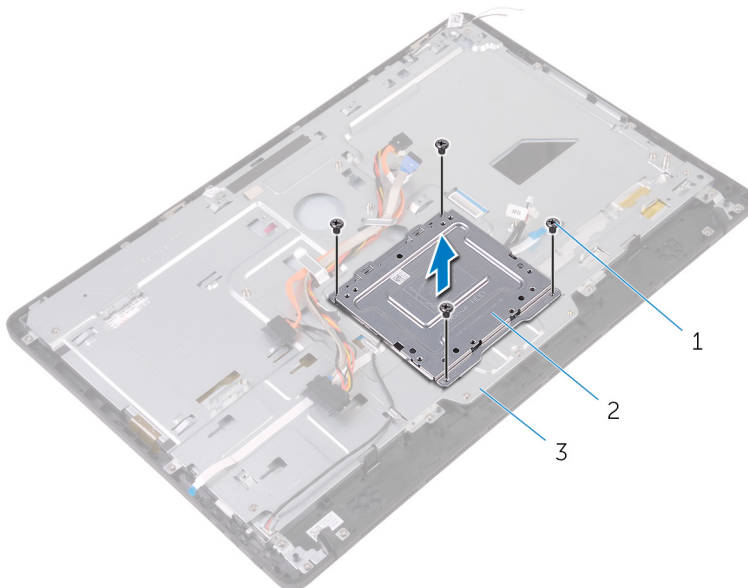
Identifier

Translated

Status

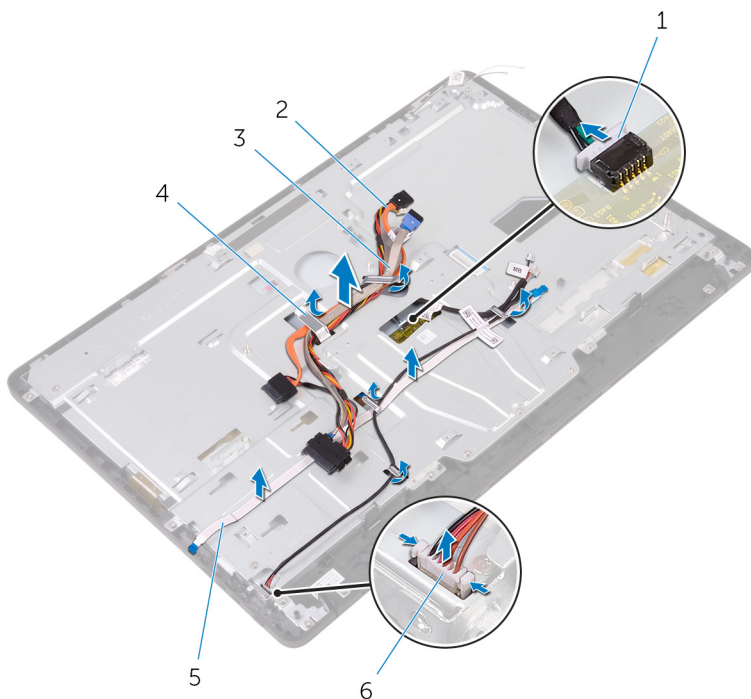
הליך

- 1 הסר את הברגים שמהדקים את תושבת ההרכבה בתקן VESA לבסיס לוח הצג.
- 2 הרם את תושבת ההרכבה בתקן VESA והוצא אותה מבסיס לוח הצג.



- 1 ברגים (4)
 - 2 תושבת הרכבה בתקן VESA
 - 3 בסיס מכלול הצג
- 3 נתק את הכבל של לוח מסך המגע ואת כבל החשמל של לוח הצג מהמחברים שלהם בבסיס מכלול הצג.

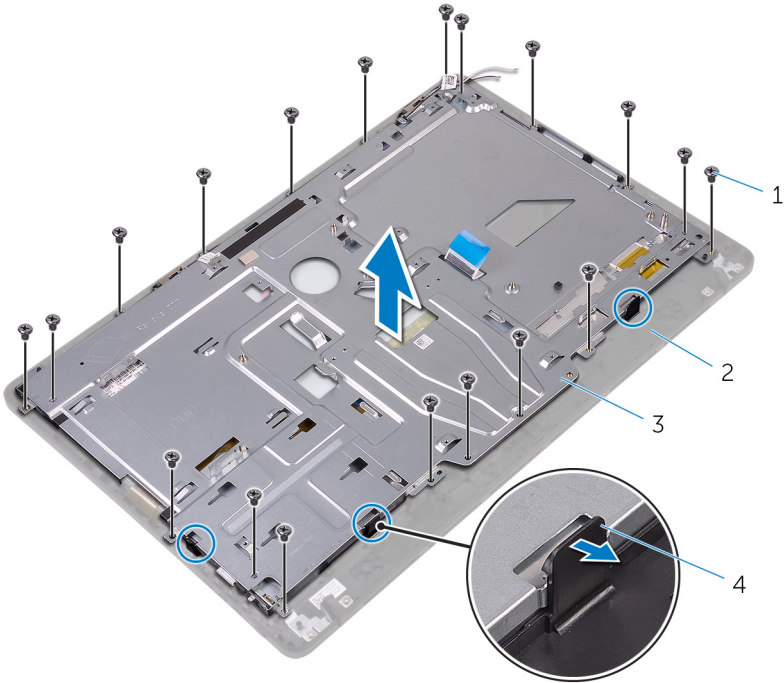
4 רשום את אופן ניתוב הכבלים של נתוני הכונן האופטי, משטח המגע, התאורה האחורית של הצג, הכונן הקשיח ולוח לחצני הבקרה, והסר את הכבלים ממכווני הניתוב שבבסיס מכלול הצג.



1	כבל לוח מסך המגע	2	כבל נתונים של הכונן האופטי
3	כבל הכונן הקשיח	4	מכוון ניתוב
5	כבל לוח לחצני הבקרה	6	כבל חשמל של לוח הצג

5 הסר את הברגים שמהדקים את בסיס מכלול הצג אל מכלול הצג.

6 שחרר את בסיס מכלול הצג מהלשוניות שבמכלול הצג.



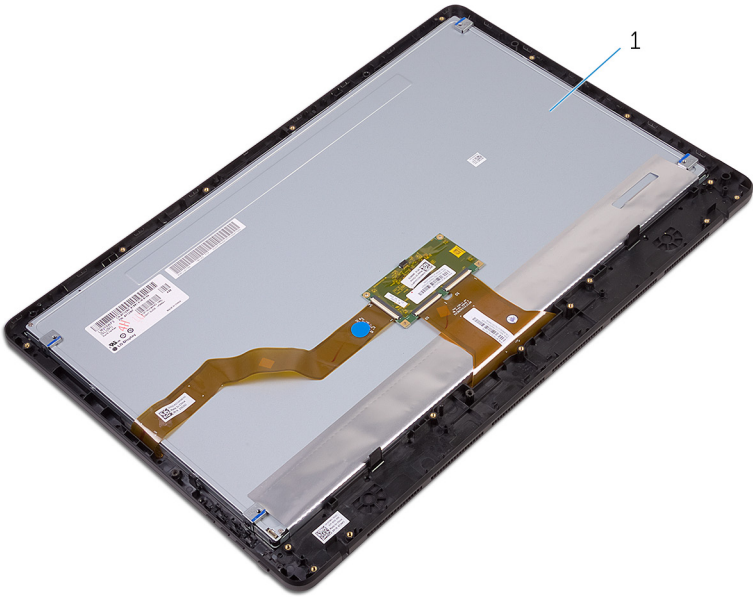
מכלול הצג 2
לשוניות (3) 4

ברגים (19) 1

בסיס מכלול הצג 3

7 הרם והוצא את בסיס מכלול הצג ממכלול הצג.

8 הסר את [רגליות הגומי](#).



מכלול הצג 1

GUID-2DF70EB1-9D26-4051-8B7C-FB14A89925D8

Identifier

Translated

Status

החזרת מכלול הצג למקומו

אזהרה: לפני תחילת העבודה על חלקיו הפנימיים של המחשב, קרא את מידע הבטיחות שצורף למחשב ופעל על פי השלבים המפורטים בסעיף [לפני העבודה על חלקיו הפנימיים של המחשב](#). לאחר העבודה על חלקיו הפנימיים של המחשב, בצע את ההוראות בסעיף [לאחר העבודה על חלקיו הפנימיים של המחשב](#). לקבלת מידע נוסף על נוהלי בטיחות מומלצים, עיין בדף הבית של התאימות לתקינה בכתובת www.dell.com/regulatory_compliance.



GUID-5854B068-4131-44DB-814F-F8CD42C6F0C0

Identifier

Translated

Status

הליך

- 1 החזר את [רגליות הגומי](#) למקומן.
- 2 החלק את הלשוניות שבמכלול הצג לתוך החריצים שבבסיס מכלול הצג.
- 3 החזר את בסיס מכלול הצג למקומו על מכלול הצג.
- 4 הברג חזרה את הברגים שמהדקים את בסיס מכלול הצג אל מכלול הצג.
- 5 נתב את כבל הנתונים של הכונן האופטי, כבל משטח המגע, כבל התאורה האחורית של הצג, כבלי הכונן הקשיח וכבל לוח לחצני הבקרה דרך מכווני הניתוב שבבסיס מכלול הצג.
- 6 חבר את הכבל של לוח מסך המגע ואת כבל החשמל של לוח הצג למחברים שלהם שבבסיס מכלול הצג.
- 7 יש את חורי הברגים בתושבת ההרכבה בתקן VESA עם חורי הברגים בבסיס לוח הצג.
- 8 הברג חזרה את הברגים שמהדקים את תושבת ההרכבה בתקן VESA לבסיס לוח הצג.

GUID-337F9BD4-617A-4D07-952D-10ABDEB0CB61

Identifier

Translated

Status

דרישות לאחר התהליך

- 1 החזר את [לוח המערכת](#) למקומו.

- 2 החזר את [הרמקולים](#) למקומם.
- 3 החזר את [גוף הקירור](#) למקומו.
- 4 החזר את [המאונר](#) למקומו.
- 5 החזר את [המצלמה](#) למקומה.
- 6 החזר את [המיקרופון](#) למקומו.
- 7 החזר את [לוח לחצני הבקרה](#) למקומו.
- 8 החזר את [כרטיס האלחוט](#) למקומו.
- 9 החזר את [מודול הזיכרון](#) למקומו.
- 10 החזר את [מגן לוח המערכת](#) למקומו.
- 11 בצע את ההליך משלב 3 עד שלב 6 בסעיף "[החזרת הכונן הקשיח למקומו](#)".
- 12 החזר את [הכונן האופטי](#) למקומו.
- 13 החזר את [הכיסוי האחורי](#) למקומו.
- 14 החזר את [המעמד](#) למקומו.



GUID-166DA787-661F-4E60-8975-5E84EDB0868D

Identifier

Translated

Status

הסרת כבל הצג

⚠ אזהרה: לפני תחילת העבודה על חלקיו הפנימיים של המחשב, קרא את מידע הבטיחות שצורף למחשב ופעל על פי השלבים המפורטים בסעיף [לפני העבודה על חלקיו הפנימיים של המחשב](#). לאחר העבודה על חלקיו הפנימיים של המחשב, בצע את ההוראות בסעיף [לאחר העבודה על חלקיו הפנימיים של המחשב](#). לקבלת מידע נוסף על נוהלי בטיחות מומלצים, עיין בדף הבית של התאימות לתקינה בכתובת www.dell.com/regulatory_compliance.

GUID-AAE4B82E-A124-4347-B0D0-A82BE9015A04

Identifier

Translated

Status

תנאים מוקדמים

- 1 הסר את [המעמד](#).
- 2 הסר את [הכיסוי האחורי](#).
- 3 הסר את [הכונן האופטי](#).
- 4 בצע את ההליך משלב 1 עד שלב 4 בסעיף "[הסרת הכונן הקשיח](#)".
- 5 הסר את [מגן לוח המערכת](#).
- 6 הסר את [מודול הזיכרון](#).
- 7 הסר את [כרטיס האלחוט](#).
- 8 הסר את [לוח לחצני הבקרה](#).
- 9 הסר את [המיקרופון](#).
- 10 הסר את [המאורר](#).
- 11 הסר את [גוף הקירור](#).
- 12 הסר את [הרמקולים](#).
- 13 הסר את [לוח המערכת](#).
- 14 הסר את [מכלול הצג](#).

GUID-4B0C2C2C-C311-474F-AC85-E30C2D0450DD

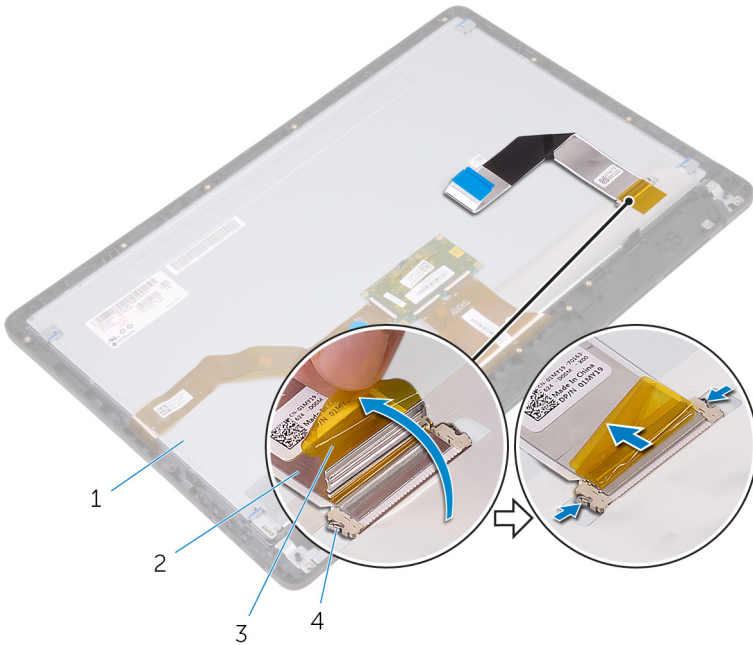
Identifier

Translated

Status

הליך

- 1 משוך והפרד את סרט ההדבקה שמהדק את כבל הצג למכלול הצג.
- 2 לחץ על התפסים, ונתק את כבל הצג ממכלול הצג.
- 3 הרם את כבל הצג והוצא אותו ממכלול הצג.



- 2 כבל צג
4 תפסים (2)

- 1 מכלול הצג
3 סרט

GUID-57172914-AB24-4DCE-BD70-0967C1E82776

Identifier

Translated

Status

החזרת כבל הצג למקומו

אזהרה: לפני תחילת העבודה על חלקיו הפנימיים של המחשב, קרא את מידע הבטיחות שצורף למחשב ופעל על פי השלבים המפורטים בסעיף [לפני העבודה על חלקיו הפנימיים של המחשב](#). לאחר העבודה על חלקיו הפנימיים של המחשב, בצע את ההוראות בסעיף [לאחר העבודה על חלקיו הפנימיים של המחשב](#). לקבלת מידע נוסף על נוהלי בטיחות מומלצים, עיין בדף הבית של התאימות לתקינה בכתובת www.dell.com/regulatory_compliance.



GUID-653906DA-4715-43F5-ADAE-DAB205800F7B

Identifier

Translated

Status

הליך

- 1 חבר את כבל הצג למכלול הצג, וסגור את התפס כדי להדק את הכבל במקומו.
- 2 הדבק את הסרט שמהדק את כבל הצג למכלול הצג.

GUID-87293D36-254B-45F1-B929-F99025228D94

Identifier

Translated

Status

דרישות לאחר התהליך

- 1 החזר את [מכלול הצג](#) למקומו.
- 2 החזר את [לוח המערכת](#) למקומו.
- 3 החזר את [הרמקולים](#) למקומם.
- 4 החזר את [גוף הקירור](#) למקומו.
- 5 החזר את [המאורר](#) למקומו.
- 6 החזר את [המיקרופון](#) למקומו.
- 7 החזר את [לוח לחצני הבקרה](#) למקומו.
- 8 החזר את [כרטיס האלחוט](#) למקומו.

- 9 החזר את [מודול הזיכרון](#) למקומו.
- 10 החזר את [מגן לוח המערכת](#) למקומו.
- 11 בצע את ההליך משלב 3 עד שלב 6 בסעיף "[החזרת הכונן הקשיח למקומו](#)".
- 12 החזר את [הכונן האופטי](#) למקומו.
- 13 החזר את [הכיסוי האחורי](#) למקומו.
- 14 החזר את ה[מעמד](#) למקומו.



GUID-19CE5907-7DCB-4B1B-9B38-AF6098B810B9

Identifier

Translated

Status

הסרת רגלית הגומי

אזהרה: לפני תחילת העבודה על חלקיו הפנימיים של המחשב, קרא את מידע הבטיחות שצורף למחשב ופעל על פי השלבים המפורטים בסעיף [לפני העבודה על חלקיו הפנימיים של המחשב](#). לאחר העבודה על חלקיו הפנימיים של המחשב, בצע את ההוראות בסעיף [לאחר העבודה על חלקיו הפנימיים של המחשב](#). לקבלת מידע נוסף על נוהלי בטיחות מומלצים, עיין בדף הבית של התאימות לתקינה בכתובת www.dell.com/regulatory_compliance.



GUID-5DC5885D-A233-4E13-9225-E959D12F4FB2

Identifier

Translated

Status

תנאים מוקדמים

- 1 הסר את [המעמד](#).
- 2 הסר את [הכיסוי האחורי](#).
- 3 הסר את [הכונן האופטי](#).
- 4 בצע את ההליך משלב 1 עד שלב 4 בסעיף "[הסרת הכונן הקשיח](#)".
- 5 הסר את [מגן לוח המערכת](#).
- 6 הסר את [מודול הזיכרון](#).
- 7 הסר את [כרטיס האלחוט](#).
- 8 הסר את [לוח לחצני הבקרה](#).
- 9 הסר את [המאורר](#).
- 10 הסר את [גוף הקירור](#).
- 11 הסר את [הרמקולים](#).
- 12 הסר את [לוח המערכת](#).
- 13 בצע את ההליך משלב 1 עד שלב 7 בסעיף [הסרת מכלול הצג](#).

GUID-C086E667-6EA3-4586-AD9D-7885A09182FF

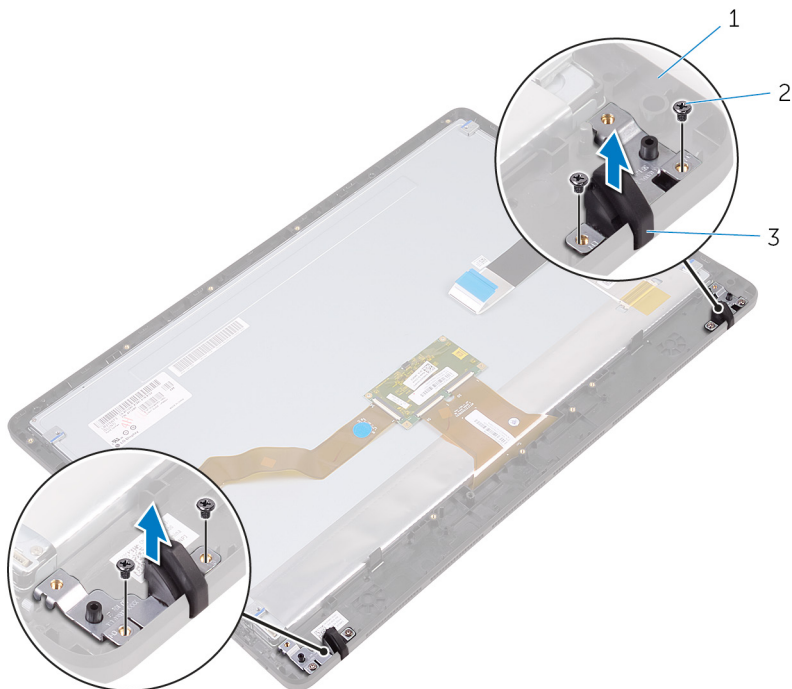
Identifier

Translated

Status

הליך

- 1 הסר את הברגים שמהדקים את רגליות הגומי למסגרת הצג.
- 2 הרם את רגליות הגומי והסר אותן ממסגרת הצג.



2 ברגים (4)

1 מסגרת הצג

3 רגליות גומי (2)



GUID-8892629E-AB54-4957-A923-9EBCFF85E2D5

Identifier

Translated

Status

החזרת רגלית הגומי

אזהרה: לפני תחילת העבודה על חלקיו הפנימיים של המחשב, קרא את מידע הבטיחות שצורף למחשב ופעל על פי השלבים המפורטים בסעיף [לפני העבודה על חלקיו הפנימיים של המחשב](#). לאחר העבודה על חלקיו הפנימיים של המחשב, בצע את ההוראות בסעיף [לאחר העבודה על חלקיו הפנימיים של המחשב](#). לקבלת מידע נוסף על נוהלי בטיחות מומלצים, עיין בדף הבית של התאימות לתקינה בכתובת www.dell.com/regulatory_compliance.



GUID-49A2D611-3C55-4744-AC89-061F735D1FDC

Identifier

Translated

Status

הליך

- 1 ישר את חורי הברגים שעל רגליות הגומי עם חורי הברגים שעל מסגרת הצג.
- 2 הברג חזרה את הברגים שמהדקים את רגליות הגומי למסגרת הצג.

GUID-F3CBD3D9-C1AF-4B27-BD9B-EE7AE8E4F862

Identifier

Translated

Status

דרישות לאחר התהליך

- 1 בצע את ההליך משלב 2 עד שלב 8 בסעיף "[החזרת מכלול הצג למקומו](#)".
- 2 החזר את [לוח המערכת](#) למקומו.
- 3 החזר את [הרמקולים](#) למקומם.
- 4 החזר את [גוף הקירור](#) למקומו.
- 5 החזר את [המאורר](#) למקומו.
- 6 החזר את [לוח לחצני הבקרה](#) למקומו.
- 7 החזר את [כרטיס האלחוט](#) למקומו.
- 8 החזר את [מודול הזיכרון](#) למקומו.

- 9 החזר את [מגן לוח המערכת](#) למקומו.
- 10 בצע את ההליך משלב 3 עד שלב 6 בסעיף "[החזרת הכונן הקשיח למקומו](#)".
- 11 החזר את [הכונן האופטי](#) למקומו.
- 12 החזר את [הכיסוי האחורי](#) למקומו.
- 13 החזר את [המעמד](#) למקומו.



GUID-7C4079DF-9FF4-48AC-A162-4A939A8B2557

Identifier

Translated

Status

תוכנית ההגדרה של ה-BIOS


GUID-E8E05C46-BC9D-4CF1-AC84-34B87FDCCFB7


Identifier

Translated

Status

סקירה כללית של BIOS

התראה: אל תבצע שינויים בהגדרות תוכנית ההגדרה של BIOS, אלא אם אתה משתמש מחשב מומחה. שינויים מסוימים עלולים לגרום לתקלות בפעולת המחשב. 

הערה: לפני ביצוע שינויים בתוכנית ההגדרה של BIOS, מומלץ לרשום את המידע המוצג במסך של תוכנית ההגדרה לעיון בעתיד. 

השתמש בתוכנית ההגדרה של BIOS למטרות הבאות:

- לקבל מידע על החומרה המותקנת במחשב, כגון נפח זיכרון ה-RAM וגודל הכונן הקשיח.
- לשנות את מידע תצורת המערכת.
- להגדיר או לשנות אפשרות שנתונה לבחירת המשתמש כגון הסיסמה, סוג הכונן הקשיח המותקן והפעלה או השבתה של התקני בסיס.

GUID-1432A924-49E9-4080-961D-2AFBDAF42039


Identifier

Translated

Status

הזנת תוכנית ההגדרה של ה-BIOS

- 1 הפעל (או הפעל מחדש) את המחשב.
- 2 במהלך שלב ה-POST, כאשר הסמל של DELL מוצג, המתן להופעתה של ההנחיה להקיש F2 והקש מיד F2.

הערה: ההנחיה F2 מציינת כי לוח המקשים מאותחל. הודעה זו עשויה להופיע במהירות רבה, כך שעליך לשים לב להופעתה ואז להקיש F2. אם תלחץ על F2 לפני ההנחיה F2, הקשה זו תאבד. אם תמתין זמן רב מדי והלוגו של מערכת ההפעלה יופיע, המשך להמתין לטעינת מערכת ההפעלה עד להופעת שולחן העבודה. לאחר מכן, כבה את המחשב ונסה שוב. 

GUID-185C8B9A-D728-4477-99FC-D9276DAD3A15

Identifier

Translated

Status

ניקוי סיסמאות שנשכחו

אזהרה: לפני תחילת העבודה על חלקיו הפנימיים של המחשב, קרא את מידע הבטיחות שצורף למחשב ופעל על פי השלבים המפורטים בסעיף [לפני העבודה על חלקיו הפנימיים של המחשב](#). לאחר העבודה על חלקיו הפנימיים של המחשב, בצע את ההוראות בסעיף [לאחר העבודה על חלקיו הפנימיים של המחשב](#). לקבלת מידע נוסף על נוהלי בטיחות מומלצים, עיין בדף הבית של התאימות לתקינה בכתובת www.dell.com/regulatory_compliance.



GUID-517A49E8-425D-4256-803B-C6D94D8FBD63

Identifier

Translated

Status

תנאים מוקדמים

- 1 הסר את [המעמד](#).
- 2 הסר את [הכיסוי האחורי](#).
- 3 הסר את [מגן לוח המערכת](#).

GUID-F9A449B8-7E30-4DE5-820A-4E6CD5F92E80

Identifier

Translated

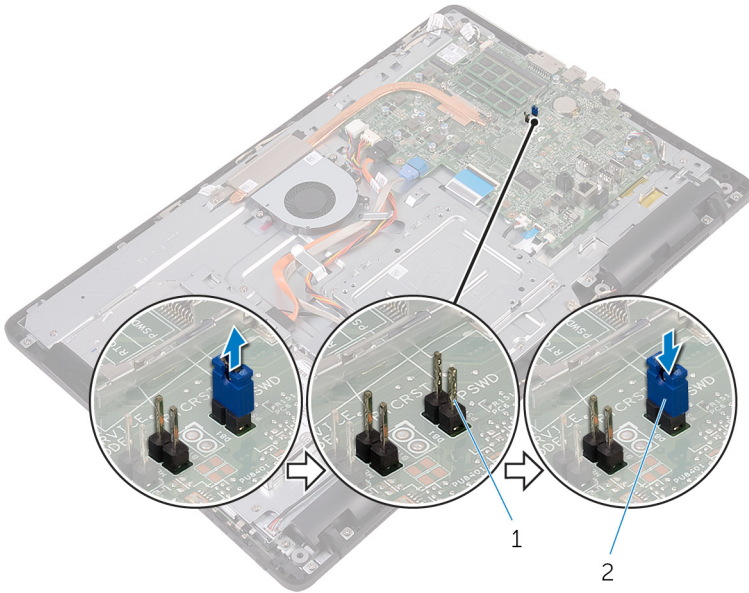
Status

הליך

- 1 אתר את מגשר איפוס הסיסמה (PSWD) בלוח המערכת.
- 2 הערה: לקבלת מידע נוסף על מיקום המגשר, ראה "[רכיבי לוח המערכת](#)".
2 הסר את תקע המגשר מפני מגשר הסיסמה.



3 המתן 5 שניות, ולאחר מכן החזר את תקע המגשר למיקומו המקורי.



2 תקע מגשר

1 פניי מגשר הסיסמה

GUID-81F6A564-2B51-4B3A-9AFD-0304A8E74047

Identifier

Translated

Status

דרישות לאחר התהליך

- 1 החזר את [מגן לוח המערכת](#) למקומו.
- 2 החזר את [הכיסוי האחורי](#) למקומו.
- 3 החזר את [המעמד](#) למקומו.

GUID-85E904E9-9739-40E9-B16E-44C3F6C759A5	Identifier
Translated	Status

ניקוי הגדרות CMOS

אזהרה: לפני תחילת העבודה על חלקיו הפנימיים של המחשב, קרא את מידע הבטיחות שצורף למחשב ופעל על פי השלבים המפורטים בסעיף [לפני העבודה על חלקיו הפנימיים של המחשב](#). לאחר העבודה על חלקיו הפנימיים של המחשב, בצע את ההוראות בסעיף [לאחר העבודה על חלקיו הפנימיים של המחשב](#). לקבלת מידע נוסף על נוהלי בטיחות מומלצים, עיין בדף הבית של התאימות לתקינה בכתובת www.dell.com/regulatory_compliance.



GUID-36197AF6-A358-4DDC-9B1D-006660367C4B	Identifier
Translated	Status

תנאים מוקדמים

- 1 הסר את [המעמד](#).
- 2 הסר את [הכיסוי האחורי](#).
- 3 הסר את [מגן לוח המערכת](#).

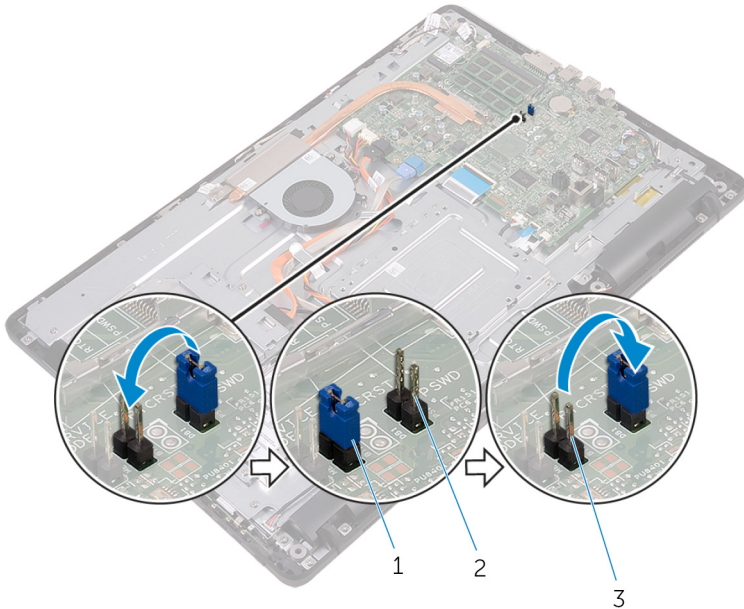
GUID-BA489833-D5D0-4075-839E-626C9FE9F1B9	Identifier
Translated	Status

הליך

- 1 אתר את מגשר איפוס ה-CMOS (RTCST) בלוח המערכת.
- 2 הסר את תקע המגשר מפיני מגשר הסיסמה, וחבר אותו לפיני מגשר ה-CMOS.



3 המתן 5 שניות, ולאחר מכן החזר את תקע המגשר למיקומו המקורי.



2 פניי מגשר סיסמה

1 תקע מגשר
3 פניי מגשר -CMOS

GUID-FED96DBD-9E49-4FE7-BFF0-FEE601B3CE68

Identifier

Translated

Status

דרישות לאחר התהליך

- 1 החזר את [מגן לוח המערכת](#) למקומו.
- 2 החזר את [הכיסוי האחורי](#) למקומו.
- 3 החזר את [המעמד](#) למקומו.

GUID-F5899359-C2E1-41C0-9663-4C79969506EB

Identifier

Translated

Status

עדכון ה- BIOS

ייתכן שתצטרך לעדכן את ה-BIOS כאשר קיים עדכון זמין או בעת החלפת לוח המערכת. כדי לבצע עדכון של ה-BIOS:

- 1 הפעל את המחשב.
- 2 עבור אל www.dell.com/support.
- 3 לחץ על **Product Support** (תמיכה במוצר), הזן את תג השירות של המחשב שלך, ולאחר מכן לחץ על **Submit** (שלח).
- 4 לחץ על **Drivers & Downloads** (מנהלי התקנים והורדות) → **Find it myself** (לאתר זאת בעצמי).
הערה: אם אין ברשותך תג השירות, השתמש בתכונת הזיהוי האוטומטי או דפדף ומצא ידנית את דגם המחשב שברשותך.
- 5 בחר את מערכת ההפעלה המותקנת במחשב.
- 6 גלול מטה את הדף והרחב את ה-BIOS.
- 7 לחץ על **Download** (הורדה) כדי להוריד את הגרסה האחרונה של ה-BIOS עבור מחשבך.
- 8 לאחר השלמת ההורדה, נווט אל התיקייה שבה שמרת את קובץ העדכון של ה-BIOS.
- 9 לחץ לחיצה כפולה על הסמל של קובץ עדכון ה-BIOS ופעל על פי ההוראות שבמסך.



GUID-D032BCE0-4E98-4A93-97D1-9454AE9A1814	Identifier
Translated	Status

טכנולוגיה ורכיבים

הערה: צילומי המסך של מנהל ההתקן במחשב שלך עשויים להיות שונים, בהתאם לתצורה שהוזמנה. 

GUID-7FCD1578-DDB3-42E6-AA7B-F8E294AC3794	Identifier
Translated	Status

Audio

מחשב זה מגיע עם Realtek ALC3661 עם Waves MaxxAudio Pro, תוכנית השירות לכוונן הגדרות השמע השונות.

הערה: מנהלי התקני השמע כבר מותקנים כשאתה מקבל את המחשב. 

GUID-368B4205-91D8-40A7-A605-F1B3F7E994C2	Identifier
Translated	Status

הורדת מנהל התקן השמע

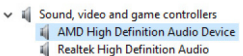
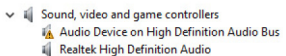
- 1 הפעל את המחשב.
- 2 עבור אל www.dell.com/support.
- 3 לחץ על **Product Support** (תמיכה במוצר), הזן את תג השירות של המחשב שלך, ולאחר מכן לחץ על **Submit** (שלח).
- 4 הערה: אם אין ברשותך תג השירות, השתמש בתכונת הזיהוי האוטומטי או דפדף ומצא ידנית את דגם המחשב שברשותך.
- 4 לחץ על **Drivers & Downloads** (מנהלי התקנים והורדות) → **Find it myself** (לאתר זאת בעצמי).
- 5 גלול מטה בדף ופתח את **Audio** (שמע).
- 6 לחץ על **Download** (הורד) כדי להוריד את מנהל ההתקן של שמע.

- 7 שמור את הקובץ ועם סיום ההורדה, נווט אל התיקייה שבה שמרת את קובץ מנהל התקן השמע.
- 8 לחץ לחיצה כפולה על סמל הקובץ של מנהל התקן השמע ובצע את ההוראות על המסך כדי להתקין את מנהל ההתקן.

GUID-6D587BB5-D5E7-43CA-961B-9EFFAA830F86	Identifier
Translated	Status

זיהוי בקר השמע

- 1 בשורת המשימות, לחץ על תיבת החיפוש ולאחר מכן הקלד Device Manager.
 - 2 לחץ על **Device Manager** (מנהל ההתקנים).
 - 3 חלון מנהל ההתקנים יוצג.
- הרחב את **בקרי עוצמת קול, וידאו ומשחקים** כדי להציג את בקר השמע.

לאחר ההתקנה	לפני ההתקנה
	

GUID-7CDD5867-A973-4772-B2FB-90D34821EB86	Identifier
Translated	Status

שינוי הגדרות השמע

- 1 בשורת המשימות, לחץ על תיבת החיפוש ולאחר מכן הקלד Dell Audio.
- 2 לחץ על **Dell Audio** (השמע של Dell) ושנה את הגדרות השמע כנדרש.

GUID-5FF8F83A-18A7-419E-A6C0-138210258ABD	Identifier
Translated	Status

מצלמה

מחשב זה מגיע עם מצלמת 0.92 מגה-פיקסל משולבת במהירות גבוהה, עם רזולוציית HD של עד 1280 X 720 ב-30 פריימים לשנייה.

הערה: עליך להחליף את מודול המצלמה אם תיתקל בבעיות כלשהן עם המיקרופונים המובנים. 



GUID-C1B7B7F0-C1F6-443D-8614-3BF0A4E49E9F

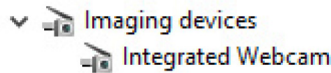
Identifier

Translated

Status

זיהוי מצלמת האינטרנט במנהל ההתקנים

- 1 בשורת המשימות, לחץ על תיבת החיפוש ולאחר מכן הקלד Device Manager.
- 2 לחץ על **Device Manager** (מנהל ההתקנים).
- 3 הרחב את התקני הדמיה.



GUID-6353F21B-6F2D-4519-8079-37E7F3F3F329

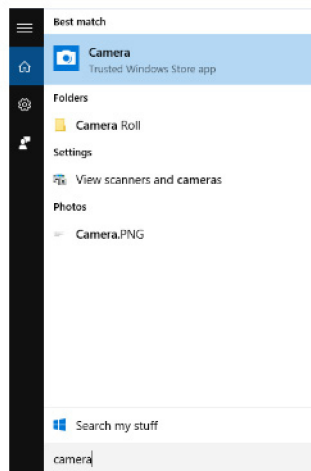
Identifier

Translated

Status

התחל את יישום המצלמה

- 1 בשורת המשימות, לחץ על תיבת החיפוש ולאחר מכן הקלד Camera.
- 2 לחץ על **Camera** (מצלמה).



GUID-F5FD3685-2FCF-4E6B-8D9F-57E83FF9DC72

Identifier

Translated

Status

קבלת Dell Webcam Central

תקליטור שנשלח יחד עם המחשב, המכיל את התוכנה Dell Webcam Central. אם אין ברשותך את התוכנה, תוכל להוריד אותה באמצעות רישום דרך 'החשבון שלי' באתר Dell.

 הערה: Dell Webcam Central אינה זמינה להורדה מאתר התמיכה או מתקליטור המשאבים.

GUID-C24D63F7-4502-4C15-8982-F351F632B7B3

Identifier

Translated

Status

Display (צג)

מחשב זה מגיע עם אפשרויות הצג הבאות:

- צג בגודל 21.5 אינץ' FHD + מסך מגע עם רזולוציה של 1920 x 1080
- צג בגודל 21.5 אינץ' FHD + ללא מסך מגע עם רזולוציה של 1920 x 1080

GUID-2F74EC0D-FC83-479A-A945-B55991EF997E

Identifier

Translated

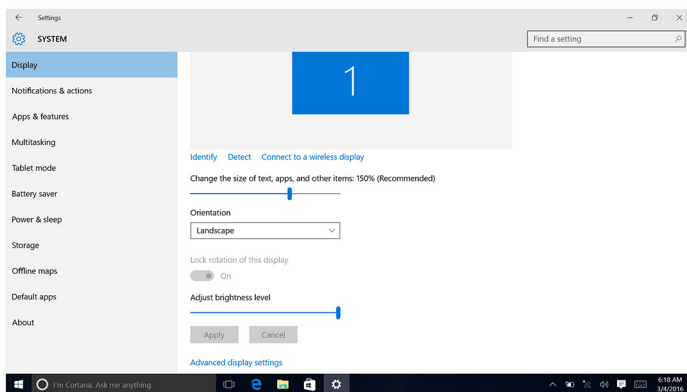
Status

כוונן הבהירות

1 לחץ לחיצה ימנית על שולחן העבודה ובחר הגדרות תצוגה.



2 גרור את המחווון **Adjust brightness level** (כוונון רמת הבהירות) כדי לכוון את הבהירות.



GUID-B3D8A656-B546-473A-9827-4001B54F714B

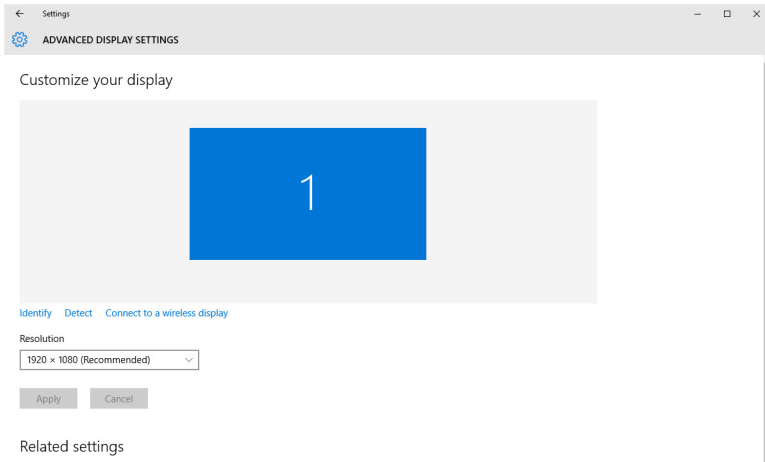
Identifier

Translated

Status

שינוי רזולוציית המסך

- 1 לחץ לחיצה ימנית ארוכה על שולחן העבודה ובחר **Display settings** (הגדרות תצוגה).
- 2 לחץ על הגדרות תצוגה **מתקדמות**.
- 3 בחר ברזולוציה הרצויה מהרשימה הנפתחת.




GUID-2B8C621B-FCB5-4EA1-ACE8-9121D9EFC30B Translated	Identifier Status
---	------------------------------------

ניקוי הצג

התראה: אל תשתמש בחומרים כגון אלכוהול, כימיקלים, או חומרי ניקוי לניקוי הצג. 

התראה: כדי למנוע נזק לצג, אין להפעיל כח בעת הניקוי ויש לנגב נזלים שותרו לאחר הניקוי. 

הערה: יש להשתמש בערכת ניקוי צג מסחרית לניקוי. אם אין במצא, השתמש במטלית מיקרופיבר רכה ולחה, שרוסס עליה מעט מים מזוקקים. 

- 1 כבה את המחשב והצג לפני הניקוי.
- 2 נגב בעדינות את הצג בתנועות סיבוביות כדי להסיר חלקיקי אבק או לכלוך.
- 3 הנח לצג להתייבש לחלוטין לפני שתפעיל אותו.

GUID-3DA1E867-4B59-4E79-8E96-07C6FBF5E2FC	Identifier
Translated	Status

HDMI

מחשב זה כולל יציאת HDMI-in הממוקמת בצדו האחורי של המחשב. יציאת HDMI-in מאפשרת לך לחבר קונסולת משחקים, גגן Blu-ray או מכשירים אחרים התומכים ב-HDMI-out.

GUID-97A74951-C56C-467D-A972-FF73BFAC5F9C	Identifier
Translated	Status

כרטיס גרפי

מחשב זה מגיע עם בקר וידיאו מסוג AMD Radeon R5 A335.

GUID-FE87EF8C-5EC6-4DEA-B301-245BBB8721CB	Identifier
Translated	Status

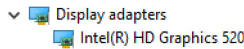
הורדת מנהל התקן הגרפיקה

- 1 הפעל את המחשב.
 - 2 עבור אל www.dell.com/support.
 - 3 לחץ על **Product Support** (תמיכה במוצר), הזן את תג השירות של המחשב שלך, ולחץ על **Submit** (שלח).
-  הערה: אם אין ברשותך תג השירות, השתמש בתכונת הזיהוי האוטומטי או דפדף ומצא ידנית את דגם המחשב שברשותך.
- 4 לחץ על **Drivers & Downloads** (מנהלי התקנים והורדות) → **Find it myself** (לאתר זאת בעצמי).
 - 5 גלול מטה בדף והרחב את **Video** (וידאו).
 - 6 לחץ על **Download** (הורד) כדי להוריד את מנהל התקן הגרפיקה למחשב.
 - 7 שמור את הקובץ ועם סיום ההורדה, נווט אל התיקייה שבה שמרת את קובץ מנהל התקן הגרפיקה.
 - 8 לחץ לחיצה כפולה על סמל הקובץ של מנהל התקן הגרפיקה ובצע את ההוראות על המסך כדי להתקין את מנהל התקן.

GUID-C29C8127-542E-4D1D-B8E2-EFEF800CD245	Identifier
Translated	Status

זיהוי מתאם התצוגה

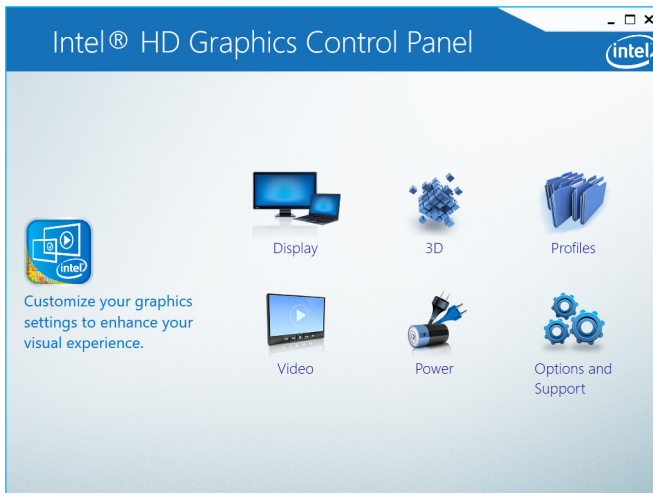
- 1 בשורת המשימות, לחץ על תיבת החיפוש ולאחר מכן הקלד Device Manager.
- 2 לחץ על **Device Manager** (מנהל ההתקנים).
- 3 הרחב את **מתאמי תצוגה**.
החלון **Device Manager** (מנהל התקנים) יוצג.



GUID-DDE4B82D-7FC5-46EE-9F78-6CB696C5E2DA	Identifier
Translated	Status

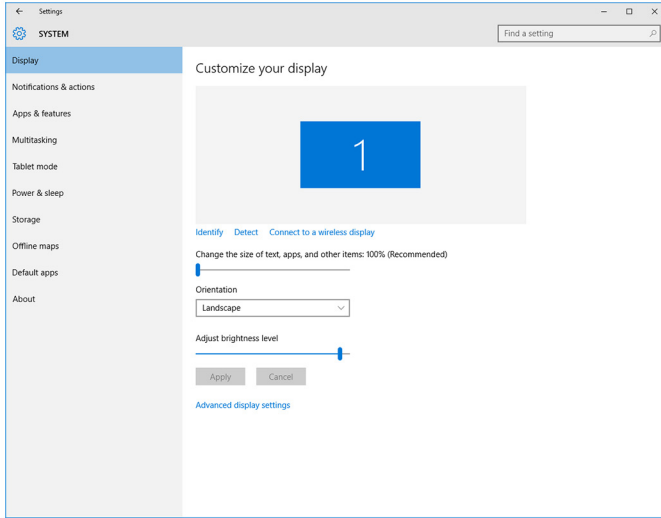
שינוי לוח הבקרה של הצג וה-Graphics.

- 1 לחץ לחיצה ימנית על שולחן העבודה ובחר **Graphics Properties** (תכונות הגרפיקה) כדי להפעיל את **Intel HD Graphics Control Panel** (לוח הבקרה של Intel HD Graphics).



- 2 לחץ על **Display** (תצוגה).





GUID-11968972-0672-4B29-AF34-8242B6D2BF36	Identifier
Translated	Status

Intel WiDi

תכונת הצג האלחוטי מאפשרת לשתף את צג המחשב עם טלוויזיה תואמת, מבלי להשתמש בכבלים. לפני שתתקין את התצוגה האלחוטית עליך לחבר מתאם תצוגה אלחוטית לטלוויזיה. כדי לבדוק אם הטלוויזיה שלך תומכת בתכונה זו, ראה את התיעוד שמגיע עם הטלוויזיה. הטבלה הבאה מספקת את דרישות המערכת הבסיסיות לתצוגה אלחוטית.

מעבד Intel Core i3/i5/i7 מדור שני	מעבד
גרפיקת Intel HD	בקר וידיאו
Intel 2230 או Intel 6150	כרטיס WLAN
Windows 7 או גרסה מתקדמת יותר	מערכת הפעלה
<p>הורד והתקן את מנהל ההתקן העדכני ביותר עבור "Intel Wireless Display Connection Manager" הזמין בכתובת www.dell.com/support</p>	מנהל התקן



GUID-3A0D46A2-D66F-42EF-9564-4976FBD71567

Identifier

Translated

Status

הורדת יישום WiDi

- 1 הפעל את המחשב.
- 2 עבור אל www.dell.com/support.
- 3 לחץ על **Product Support** (תמיכה במוצר), הזן את תג השירות של המחשב הנייד שלך, ולחץ על **Submit** (שלח).
- 4 הערה: אם אין ברשותך תג השירות, השתמש בתכונת הזיהוי האוטומטי או דפדף ומצא ידנית את דגם המחשב שברשותך.
- 5 לחץ על **Drivers & Downloads** (מנהלי התקנים והורדות) → **Find it myself** (לאתר זאת בעצמי).
- 6 גלול מטה בדף והרחב את **Video** (וידאו).
- 7 לחץ על **Download** (הורד) כדי להוריד את היישום Intel WiDi למחשב שלך.
- 8 לאחר השלמת ההורדה, נווט אל התיקייה שבה שמרת את היישום.
- 9 לחץ לחיצה כפולה על סמל קובץ היישום ובצע את ההוראות על המסך כדי להתקין את היישום.

GUID-CBAFE700-D2EA-41FE-84FB-D460B7D22A7C

Identifier

Translated

Status

הגדרת תצוגה אלחוטית

- 1 הפעל את המחשב.
- 2 הערה: ודא ש-Wi-Fi מופעל.
- 3 חבר את מתאם התצוגה האלחוטית לטלוויזיה.
- 4 הפעל את הטלוויזיה ואת מתאם התצוגה האלחוטית.
- 5 בחר את מקור הווידאו המתאים עבור הטלוויזיה, כמו למשל HDMI1, HDMI2 או S-Video.
- 6 לחץ פעמיים או הקש פעמיים על הסמל Intel Wireless Display בשולחן העבודה.
- 7 החלון **Intel Wireless Display** מוצג.
- 8 לחץ או הקש על **סריקה לאיתור תצוגות זמינות**.
- 9 בחר במתאם הצג האלחוטי מהרשימה **צגים אלחוטיים שזוהו**.
- 10 הזן את קוד האבטחה שמוצג בטלוויזיה.



GUID-E488025B-25D5-43B6-9877-ECBBC66D84E2	Identifier
Translated	Status

USB

מחשב זה מגיע עם יציאות ה-USB הבאות:

מיקום	יציאות
מאחור	יציאות USB 2.0 (2)
בצד שמאל	יציאות USB 3.0 (2)

הערה: עבור USB 3.0 יש צורך בהתקנת מנהל ההתקן לפני שהוא יוכל לזהות התקן USB כלשהו. 

GUID-5622F336-78C2-4152-A298-B50340731E28	Identifier
Translated	Status

הורדת מנהל ההתקן של USB 3.0

- 1 הפעל את המחשב.
- 2 עבור אל www.dell.com/support
- 3 לחץ על **Product Support** (תמיכה במוצר). הזן את תג השירות של המחשב הנייד שלך, ולחץ על **Submit** (שלח). 
- 4 הערה: אם אין ברשותך תג השירות, השתמש בתכונת הזיהוי האוטומטי או דפדף ומצא ידנית את דגם המחשב שברשותך.
- 4 לחץ על **Drivers & Downloads** (מנהלי התקנים והורדות) → **Find it myself** (לאתר זאת בעצמי).
- 5 גלול מטה בדף והרחב את **Chipset** (ערכת שבבים).
- 6 לחץ על **Download** (הורד) כדי להוריד את מנהל ההתקן של USB 3.0.
- 7 לאחר השלמת ההורדה, נווט אל התיקייה שבה שמרת את קובץ מנהל ההתקן של USB 3.0.
- 8 לחץ לחיצה כפולה על הסמל של קובץ מנהל התקן ה-USB 3.0, ופעל לפי ההוראות שעל-גבי המסך.

GUID-31369904-61EF-407E-8881-E84DEBCB9D1D	Identifier
Translated	Status

הפעלה או השבתה של ה-USB בתוכנית הגדרת ה-BIOS

- 1 הפעל או הפעל מחדש את המחשב.
- 2 הקש F2 כאשר הלוגו של Dell מופיע על המסך, כדי להיכנס לתוכנית הגדרת ה-BIOS. תוכנית הגדרת ה-BIOS מוצגת.
- 3 בחלונות הימנית, בחר **הגדרות** → **תצורות המערכת** → **תצורת USB**.
- 4 סמן את תיבת הסימון **אפשר יציאת USB חיצונית** כדי להפעיל או להשבית אותה בהתאמה.
- 5 שמור את הגדרות תכנית הגדרת ה-BIOS וצא מהתוכנית.

GUID-4B41C03D-83C3-4884-ABD4-3D443062DD28	Identifier
Translated	Status

תיקון בעיית אי אתחול הנגרמת בשל הדמיית USB

לעתים המחשב אינו מאתחל למערכת ההפעלה כאשר התקני USB מחוברים אליו במהלך ההתקנה. התנהגות זו מתרחשת מאחר שהמחשב מחפש קבצים ניתנים לאתחול בהתקני ה-USB. בצע שלבים אלה כדי לתקן את בעיית אי האתחול:

- 1 הפעל או הפעל מחדש את המחשב.
- 2 הקש F2 כאשר הלוגו של Dell מופיע על המסך, כדי להיכנס לתוכנית הגדרת ה-BIOS.
- 3 בחלונות השמאלית, בחר **הגדרות** → **תצורות המערכת** → **תצורת USB**.
- 4 נקה את תיבת הסימון **אפשר תמיכת אתחול** כדי לאפשר או לנטרל אותה.
- 5 שמור את ההגדרות וצא.

GUID-AE9200BE-C3DE-4060-9701-9C86B03C0F5F	Identifier
Translated	Status

Wi-Fi

מחשב זה מגיע עם הפריטים הבאים:

• Wi-Fi 802.11 ac



GUID-992B27D6-E6BD-4917-A740-F2A235572BC6	Identifier
Translated	Status

הפעלת או כיבוי של Wi-Fi


הערה: אין מתג פיזי כדי להפעיל או להשבית את ה-Wi-Fi. יש לבצע זאת דרך הגדרות המחשב. 

- 1 החלק פנימה מהקצה הימני של הצג, או לחץ או הקש על הסמל של **Action Center** (מרכז הפעולות) בשורת המשימות כדי לגשת אל מרכז הפעולות.
- 2 בחר **Wi-Fi** כדי להפעיל או לכבות את ה-Wi-Fi.

GUID-874BAF96-9C4B-48DC-8695-4860772D04F8	Identifier
Translated	Status

הורדת מנהל התקן Wi-Fi

- 1 הפעל את המחשב.
- 2 עבור אל www.dell.com/support.
- 3 לחץ על **Product Support** (תמיכה במוצר), הזן את תג השירות של המחשב הנייד שלך, ולחץ על **Submit** (שלח).

הערה: אם אין ברשותך תג השירות, השתמש בתכונת הזיהוי האוטומטי או דפדף ומצא ידנית את דגם המחשב שברשותך. 

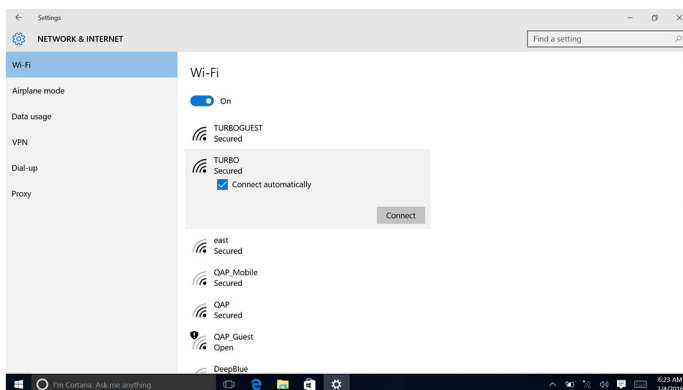
- 4 לחץ על **Drivers & downloads** (מנהלי התקנים והורדות) → **Find it myself** (לאתר זאת בעצמי).
- 5 גלול מטה בדף והרחב את **Network** (רשת).
- 6 לחץ על **Download** (הורד) כדי להוריד את מנהל ההתקן של Wi-Fi 3.0 למחשב.
- 7 לאחר השלמת ההורדה, נווט אל התיקייה שבה שמרת את קובץ מנהל ההתקן של ה-Wi-Fi.
- 8 לחץ לחיצה כפולה על הסמל של קובץ מנהל ההתקן, ופעל לפי ההוראות שיוצגו על גבי המסך.

GUID-B763DF32-72A4-4B3A-A200-6623E91B50CF	Identifier
Translated	Status

קביעת תצורה של Wi-Fi

- 1 הפעל את Wi-Fi. לקבלת מידע נוסף, עיין בקטע [הפעלה או כיבוי של Wi-Fi](#).

- 2 החלק פנימה מהקצה הימני של הצג או לחץ על הסמל של **Action Center** (מרכז הפעולות) שבשורת המשימות כדי לגשת אל מרכז הפעולות.
- 3 לחץ על **Wi-Fi** ולאחר מכן לחץ על **Go to settings** (עבור אל ההגדרות). רשימה של רשתות זמינות מוצגת.
- 4 בחר את הרשת ולחץ על **התחבר**.



הערה: הקלד את מפתח אבטחת הרשת, אם תתבקש. 

GUID-B782B2F0-022D-4783-B647-1435C16C4C4C	Identifier
Translated	Status

Bluetooth

מחשב זה נשלח עם Bluetooth 4.0.

GUID-466D83ED-10E8-4BF4-953D-6A364213B15E	Identifier
Translated	Status

הפעלה או כיבוי של Bluetooth

הערה: אין מתג פיזי כדי להפעיל או להשבית את **Bluetooth**. יש לבצע זאת דרך הגדרות המחשב. 

- 1 החלק פנימה מהקצה הימני של הצג, או לחץ או הקש על הסמל של **Action Center** (מרכז הפעולות) בשורת המשימות כדי לגשת אל מרכז הפעולות.
- 2 לחץ על **Bluetooth** כדי להפעיל או לכבות את ה-Bluetooth.



GUID-93F8C6D9-E5CF-4E9F-80AA-D59206661DE2

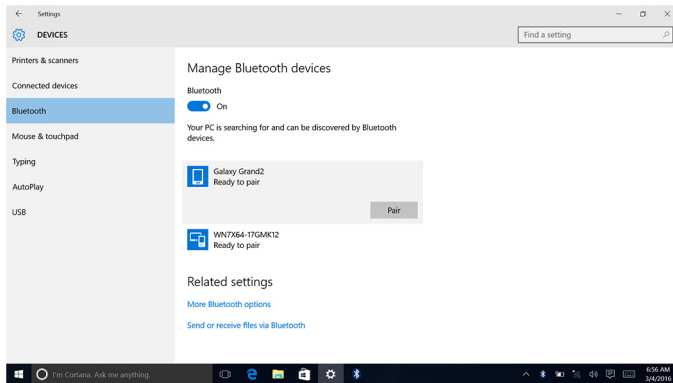
Identifier

Translated

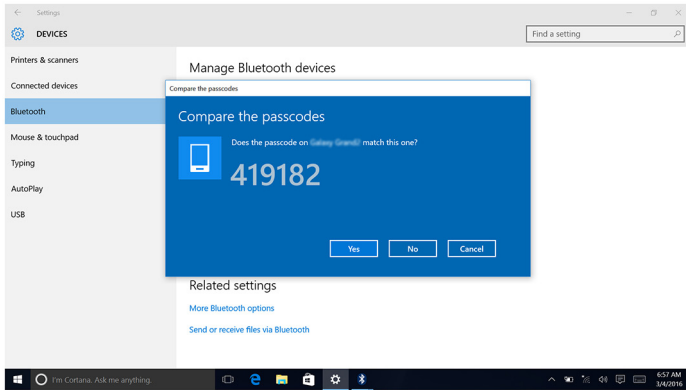
Status

התאמה להתקנים מאופשרי Bluetooth

- 1 הפעל את Bluetooth.
- 2 לקבלת מידע נוסף, ראה [הפעלה או כיבוי של Bluetooth](#).
- 3 החלק פנימה מהקצה הימני של הצג, או לחץ או הקש על הסמל של **Action Center** (מרכז הפעולות) בשורת המשימות כדי לגשת אל מרכז הפעולות.
- 4 לחץ על **Bluetooth** ולאחר מכן לחץ על **עבור אל הגדרות**.
- 5 בחר את התקן Bluetooth הרצוי.
לחץ על **Pair** (קשר) כדי לקשר התקני Bluetooth.



6 לחץ על Yes (כן) כדי לאשר את קודי הסיסמה בשני ההתקנים.

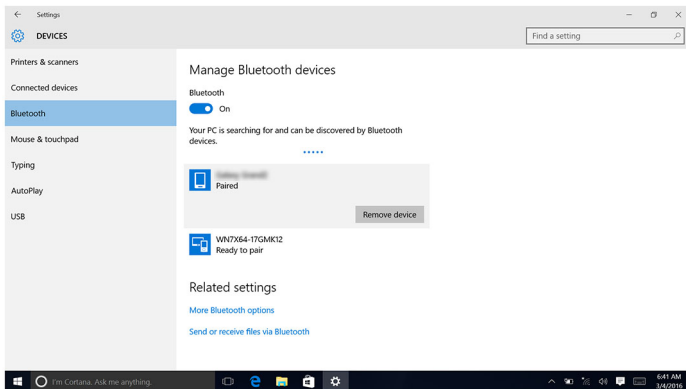


GUID-ED9F6251-D56A-4F49-AC61-4297AFE9D448
Translated

Identifier
Status

הסרת התקן Bluetooth

- 1 החלק פנימה מהקצה הימני של הצג, או לחץ או הקש על הסמל של **Action Center** (מרכז הפעולות) בשורת המשימות כדי לגשת אל מרכז הפעולות.
- 2 לחץ על **Bluetooth** ולאחר מכן לחץ על **Go to settings** (עבור להגדרות).
- 3 לחץ על ההתקן שברצונך להסיר, ולאחר מכן לחץ על **הסר התקן**.



GUID-79AF3A02-9F83-4676-9C70-A43D4458F6CB

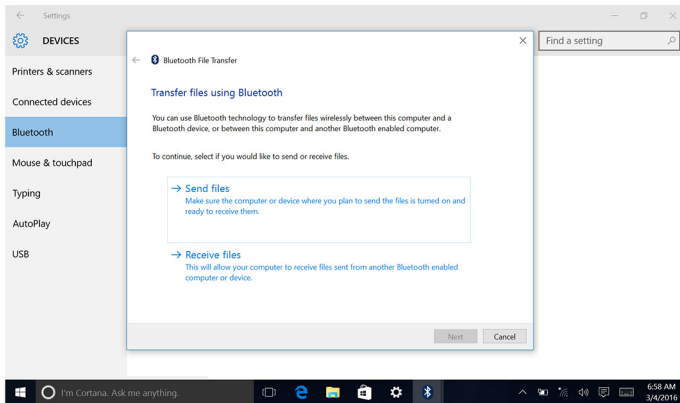
Identifier

Translated

Status

העברת קבצים בין התקנים באמצעות Bluetooth

- 1 החלק פנימה מהקצה הימני של הצג, או לחץ או הקש על הסמל של **Action Center** (מרכז הפעולות) בשורת המשימות כדי לגשת אל מרכז הפעולות.
- 2 לחץ על **Bluetooth** ולאחר מכן לחץ על **Go to settings** (עבור אל ההגדרות).
- 3 בחר את התקן ה-Bluetooth.
- 4 לחץ על שלח או קבל קבצים באמצעות **Bluetooth**.
- 5 בחלון העברת קבצים באמצעות **Bluetooth**, לחץ על שלח קבצים ובחר בקובץ הרצוי.



GUID-EFE020F5-7EA9-4DFB-B322-628DABE93137

Identifier

Translated

Status

כונן קשיח

בטבלה הבאה מוצגות אפשרויות הכוננים הקשיחים הזמינים במחשב זה.

אפשרויות Dimensions (מידות)

כונן בגודל 2.5 אינץ'

HDD

GUID-23211171-2011-4E9C-BEBA-0180E62F70E1

Identifier

Translated

Status

זיהוי הכונן הקשיח

- 1 בשורת המשימות, לחץ על תיבת החיפוש ולאחר מכן הקלד Device Manager (מנהל ההתקנים).
- 2 לחץ על **Device Manager** (מנהל ההתקנים).
- 3 הרחב את כונני הדיסקים.

▼ Disk drives
ST1000LM024 HN-M101MBB

▼ Disk drives
HGST HTS541010A9E680

GUID-1AD7A8D9-265B-4EBD-9337-9CD33162A463

Identifier

Translated

Status

זיהוי הכונן הקשיח בתוכנית הגדרת ה-BIOS

- 1 הפעל או הפעל מחדש את המחשב.
- 2 הקש F2 כאשר הלוגו של Dell מופיע על המסך, כדי להיכנס לתוכנית הגדרת ה-BIOS. רשימה של כוננים קשיחים מוצגת במידע על המערכת בקבוצה כללי.

GUID-DF224EDD-B5BD-42B6-9E2A-ADB5E43595B0

Identifier

Translated

Status

Media-card reader (קורא כרטיסי מדיה)

מחשב זה כולל חריץ אחד לכרטיס SD הממוקם בצדו השמאלי של המחשב.

GUID-5360D131-EE2F-4C2A-B118-BF1B88DE1768

Identifier

Translated


Status

הורדת מנהל התקן של קורא כרטיס מדיה

- 1 הפעל את המחשב.
- 2 עבור אל www.dell.com/support



3 לחץ על **Product Support** (תמיכה במוצר), הזן את תג השירות של המחשב הנייד שלך, ולחץ על **Submit** (שלח).

 הערה: אם אין ברשותך תג השירות, השתמש בתכונת הזיהוי האוטומטי או דפדף ומצא ידנית את דגם המחשב שברשותך.

4 לחץ על **Drivers & Downloads** (מנהלי התקנים והורדות) → **Find it myself** (לאתר זאת בעצמי).

5 גלול מטה בדף והרחב את **Chipset** (ערכת שבבים).

6 לחץ על **Download** (הורד) כדי להוריד את מנהל ההתקן של קורא כרטיס המדיה למחשב.

7 לאחר השלמת ההורדה, נווט אל התיקייה שבה שמרת את קובץ מנהל ההתקן של קורא כרטיס המדיה.

8 לחץ לחיצה כפולה על הסמל של קובץ מנהל ההתקן של קורא הכרטיסים ופעל לפי ההוראות המופיעות במסך.

GUID-ECF0B552-D604-420D-B257-2EFF63583524	Identifier
Translated	Status

גלישה באמצעות כרטיס מדיה

1 הכנס את כרטיס המדיה כשמגעי המתכת פונים כלפי מטה.


הכרטיס יופעל באופן אוטומטי והודעה תופיע על המסך.


2 בצע את ההוראות המופיעות על המסך.

GUID-5A43C37D-99C0-48E4-A199-F721C4844277	Identifier
Translated	Status

מתאם מתח

מחשב נייד זה מגיע עם מתאם חשמל של 65 וואט או 90 וואט.

 אזהרה: בעת ניתוק כבל מתאם המתח מהמחשב, יש למשוך את המחבר ולא את הכבל עצמו. בעת ניתוק הכבל, יש להקפיד שהוא ישר כדי להימנע מעיקום פינים של מחברים. בעת חיבור הכבל, יש לוודא שהיציאה והמחבר מיושרים ופונים לכיוון הנכון.

 אזהרה: מתאם החשמל מתאים לשקעי חשמל שונים ברחבי העולם. עם זאת, במדינות שונות ישנם מחברי חשמל ומעבירי חשמל שונים. שימוש בכבל לא תואם או חיבור לא נכון של הכבל למעביר או לשקע חשמל עלולים לגרום לשריפה או נזק לציוד.

GUID-3CCDE4DC-F6C7-4777-8504-52154C796457	Identifier
Translated	Status

מערכות שבבים

ערכת השבבים מחולקת בעצם לשני מקטעים - Northbridge ו-Southbridge. כל רכיבי מחשב מתקשרים עם ה-CPU דרך ערכת השבבים. מחשב זה נשלח עם ערכת השבבים המשולבת במעבד.

GUID-D65971DB-8EE2-4440-A088-E2E5628DFDA3	Identifier
Translated	Status

הורדת מנהל התקן של ערכת השבבים

- 1 הפעל את המחשב.
 - 2 עבור אל www.dell.com/support.
 - 3 לחץ על **Product Support** (תמיכה במוצר). הזן את תג השירות של המחשב הנייד שלך, ולחץ על **Submit** (שלח).
-  הערה: אם אין ברשותך תג השירות, השתמש בתכונת הזיהוי האוטומטי או דפדף ומצא ידנית את דגם המחשב שברשותך.
- 4 לחץ על **Drivers & Downloads** (מנהלי התקנים והורדות) → **Find it myself** (לאתר זאת בעצמי).
 - 5 גלול מטה בדף והרחב את **Chipset** (ערכת שבבים).
 - 6 לחץ על **Download** (הורד) כדי להוריד את מנהל התקן ערכת השבבים למחשב שלך.
 - 7 לאחר השלמת ההורדה, נווט אל התיקייה שבה שמרת את קובץ מנהל ההתקן של ערכת השבבים.
 - 8 לחץ לחיצה כפולה על הסמל של קובץ מנהל התקן ערכת השבבים ופעל על פי ההוראות שבמסך.

GUID-55C7493E-2D1D-4015-88E1-6B2A66C019A8	Identifier
Translated	Status

זיהוי ערכת השבבים



- 1 בשורת המשימות, לחץ על תיבת החיפוש ולאחר מכן הקלד **Device Manager** (מנהל ההתקנים).
- 2 לחץ על **Device Manager** (מנהל ההתקנים). החלון **Device Manager** (מנהל התקנים) יוצג.



GUID-3C76BE89-DFF8-4E74-9C1E-BFD6244EBBD9
Translated

Identifier
Status

בדיקת זיכרון המערכת ב-Windows

- 1 לחץ על התחל 
- 2 בחר את הגדרות 
- 3 לחץ על מערכת → אודות.

GUID-5674168C-43BD-48C1-AE76-8E7E766D2521
Translated

Identifier
Status


ידיא זיכרון המערכת בתוכנית להגדרת ה-BIOS

- 1 הפעל או הפעל מחדש את המחשב.
- 2 הקש F2 כאשר הלוגו של Dell מופיע על המסך, כדי להיכנס לתוכנית הגדרת ה-BIOS.
- 3 בחלונות השמאלית, בחר הגדרות → כללי → מידע מערכת.
פרטי הזיכרון יופיעו בחלונות מימין.

GUID-ECCDAEEA-3ACA-4E4B-80A6-881B18014861
Translated

Identifier
Status

בדיקת הזיכרון באמצעות ePSA

- 1 הפעל או הפעל מחדש את המחשב.
 - 2 הקש F12 כאשר הלוגו של Dell מופיע על המסך, כדי להיכנס לתפריט האתחול.
 - 3 השתמש במקשי החצים כדי להדגיש את אפשרות התפריט **אבחון** והקש **Enter**.
 - 4 בצע את ההוראות המופיעות על המסך כדי להשלים את ePSA Pre-boot System Assessment (PSA).
-  הערה: אם מופיע הלוגו של מערכת ההפעלה, המתן עד ששולחן העבודה יוצג.
כבה את המחשב ונסה שוב.

GUID-0C5BC8E1-8A21-47C1-B74D-2A4A78ED67F9

Identifier

Translated

Status

מעבדים

מחשב זה מגיע עם המעבדים הבאים:

· מעבדי Intel Core i3/i5 מדור שישי

GUID-CCE95ABB-5EB4-4916-940C-95352A8468CA

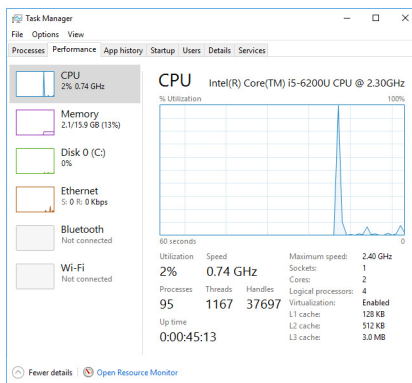
Identifier

Translated

Status

בודק את ניצול המעבד במנהל המשימות

- 1 לחץ לחיצה ימנית על שורת המשימות.
- 2 לחץ על **Task Manager** (מנהל המשימות).
- 3 לחץ על הלשונית **Performance** (ביצועים) כדי להציג את פרטי הביצועים של המעבד.



GUID-E3925D1A-EB01-4A1D-9D72-70118E80F4F5

Identifier

Translated

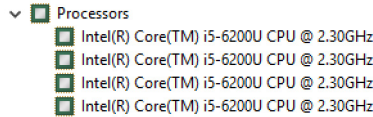
Status

זיהוי המעבדים ב-Windows

- 1 בשורת המשימות, לחץ על תיבת החיפוש ולאחר מכן הקלד Device Manager (מנהל ההתקנים).



- 2 לחץ על **Device Manager** (מנהל ההתקנים).
- החלון **Device Manager** (מנהל התקנים) יוצג.
- 3 הרחב מעבדים.



GUID-2A8E6EBE-E2B1-4BA5-A235-8707FE3FBA6F	Identifier
Translated	Status

מערכת הפעלה

מחשב זה מגיע עם מערכת Windows 10 המותקנת במפעל.

GUID-2065C99C-6E07-497C-BF01-95880916B97C	Identifier
Translated	Status

מיקום תג השירות

תג השירות הוא מזהה אלפאנומרי ייחודי המאפשר לטכנאי השירות של Dell לזהות את רכיבי החומרה במחשב שלך ולקבל גישה למידע בנושא אחריות.

GUID-028E5921-4F8C-4DF3-A9F1-2285BDD50153	Identifier
Translated	Status

מנהלי התקנים

GUID-FD26857E-467E-46F1-88C9-78695F5EC928	Identifier
Translated	Status

Thermal Framework-ו Intel Dynamic Platform

במנהל ההתקנים, בדוק אם Thermal Framework-ו Intel Dynamic Platform מותקנים. התקן את עדכוני מנהל ההתקן מהכתובת www.dell.com/support.



GUID-03A1C657-8953-4D56-A3B1-78E49FE6A84A

Identifier

Translated

Status

כרטיס גרפי

במנהל ההתקנים, בדוק אם מנהל התקן הווידאו מותקן. התקן את עדכוני מנהל התקן הווידאו מהכתובת www.dell.com/support.

- Display adapters
 - Intel(R) HD Graphics 520

GUID-5DB09EDF-ABC9-4EDF-84C7-530874E24BCF

Identifier

Translated

Status

מנהל התקן Intel Serial IO

במנהל ההתקנים, בדוק אם מנהל ההתקן של Intel Serial IO מותקן התקן את עדכוני מנהל ההתקן מהכתובת www.dell.com/support.

- Human Interface Devices
 - HID-compliant consumer control device
 - HID-compliant consumer control device
 - HID-compliant consumer control device
 - HID-compliant system controller
 - HID-compliant system controller
 - HID-compliant touch screen
 - USB Input Device
 - USB Input Device
 - USB Input Device
 - USB Input Device
 - USB Input Device
 - USB Input Device
 - USB Input Device
- Mice and other pointing devices
 - HID-compliant mouse



- System devices
 - ACPI Fan
 - ACPI Fan
 - ACPI Fan
 - ACPI Fan
 - ACPI Fan
 - ACPI Fixed Feature Button
 - ACPI Power Button
 - ACPI Processor Aggregator
 - ACPI Sleep Button
 - ACPI Thermal Zone
 - ACPI Thermal Zone
 - Composite Bus Enumerator
 - High Definition Audio Controller
 - High precision event timer
 - Intel(R) Management Engine Interface
 - Intel(R) Power Engine Plug-in
 - Legacy device
 - Microsoft ACPI-Compliant Embedded Controller
 - Microsoft ACPI-Compliant System
 - Microsoft Basic Display Driver
 - Microsoft Basic Render Driver
 - Microsoft System Management BIOS Driver
 - Microsoft UEFI-Compliant System
 - Microsoft Virtual Drive Enumerator
 - Microsoft Windows Management Interface for ACPI
 - Microsoft Windows Management Interface for ACPI
 - Mobile 6th Generation Intel(R) Processor Family I/O LPC Controller (Premium SKU) - 9D48
 - Mobile 6th Generation Intel(R) Processor Family I/O PCI Express Root Port #5 - 9D14
 - Mobile 6th Generation Intel(R) Processor Family I/O PCI Express Root Port #9 - 9D18
 - Mobile 6th Generation Intel(R) Processor Family I/O PCI Express Root Port #6 - 9D15
 - Mobile 6th Generation Intel(R) Processor Family I/O PMC - 9D21
 - Mobile 6th Generation Intel(R) Processor Family I/O SMBUS - 9D23
 - Mobile 6th Generation Intel(R) Processor Family I/O Thermal subsystem - 9D31
 - Motherboard resources
 - Motherboard resources
 - Motherboard resources
 - Motherboard resources
 - Motherboard resources
 - Motherboard resources
 - Motherboard resources
 - Motherboard resources
 - Motherboard resources
 - Motherboard resources
 - NDIS Virtual Network Adapter Enumerator
 - PCI Express Root Complex
 - PCI standard host CPU bridge
 - Plug and Play Software Device Enumerator
 - Programmable interrupt controller
 - Remote Desktop Device Redirector Bus
 - System CMOS/real time clock
 - System timer
 - UMBus Root Bus Enumerator
 - Volume Manager

GUID-0CD77B33-0CF8-4272-B18D-2050DA48B7A7

Identifier

Translated

Status

Intel (ממשק מנוע של Intel Trusted Execution Engine Interface (Trusted Execution

במנהל ההתקנים, בדוק אם מנהל ההתקן של Intel Trusted Execution Engine Interface מותקן. התקן את עדכוני מנהל ההתקן מהכתובת www.dell.com/support.



- System devices
 - ACPI Fan
 - ACPI Fan
 - ACPI Fan
 - ACPI Fan
 - ACPI Fan
 - ACPI Fan
 - ACPI Fixed Feature Button
 - ACPI Power Button
 - ACPI Processor Aggregator
 - ACPI Sleep Button
 - ACPI Thermal Zone
 - ACPI Thermal Zone
 - Composite Bus Enumerator
 - High Definition Audio Controller
 - High precision event timer
 - Intel(R) Management Engine Interface
 - Intel(R) Power Engine Plug-in
 - Legacy device
 - Microsoft ACPI-Compliant Embedded Controller
 - Microsoft ACPI-Compliant System
 - Microsoft Basic Display Driver
 - Microsoft Basic Render Driver
 - Microsoft System Management BIOS Driver
 - Microsoft UEFI-Compliant System
 - Microsoft Virtual Drive Enumerator
 - Microsoft Windows Management Interface for ACPI
 - Microsoft Windows Management Interface for ACPI
 - Mobile 6th Generation Intel(R) Processor Family I/O LPC Controller (Premium SKU) - 9D48
 - Mobile 6th Generation Intel(R) Processor Family I/O PCI Express Root Port #5 - 9D14
 - Mobile 6th Generation Intel(R) Processor Family I/O PCI Express Root Port #9 - 9D18
 - Mobile 6th Generation Intel(R) Processor Family I/O PCI Express Root Port #6 - 9D15
 - Mobile 6th Generation Intel(R) Processor Family I/O PMC - 9D21
 - Mobile 6th Generation Intel(R) Processor Family I/O SMBUS - 9D23
 - Mobile 6th Generation Intel(R) Processor Family I/O Thermal subsystem - 9D31
 - Motherboard resources
 - Motherboard resources
 - Motherboard resources
 - Motherboard resources
 - Motherboard resources
 - Motherboard resources
 - Motherboard resources
 - Motherboard resources
 - Motherboard resources
 - Motherboard resources
 - NDIS Virtual Network Adapter Enumerator
 - PCI Express Root Complex
 - PCI standard host CPU bridge
 - Plug and Play Software Device Enumerator
 - Programmable interrupt controller
 - Remote Desktop Device Redirector Bus
 - System CMOS/real time clock
 - System timer
 - UMBus Root Bus Enumerator
 - Volume Manager

GUID-D5B43058-BF53-48FD-9455-0B251E437254	Identifier
Translated	Status

מנהל ההתקן של Intel Virtual Button

במנהל ההתקנים, בדוק אם מנהל ההתקן של Intel Virtual Button מותקן. התקן את עדכוני מנהל ההתקן מהכתובת www.dell.com/support.



- System devices
 - ACPI Fan
 - ACPI Fan
 - ACPI Fan
 - ACPI Fan
 - ACPI Fan
 - ACPI Fan
 - ACPI Fixed Feature Button
 - ACPI Power Button
 - ACPI Processor Aggregator
 - ACPI Sleep Button
 - ACPI Thermal Zone
 - ACPI Thermal Zone
 - Composite Bus Enumerator
 - High Definition Audio Controller
 - High precision event timer
 - Intel(R) Management Engine Interface
 - Intel(R) Power Engine Plug-in
 - Legacy device
 - Microsoft ACPI-Compliant Embedded Controller
 - Microsoft ACPI-Compliant System
 - Microsoft Basic Display Driver
 - Microsoft Basic Render Driver
 - Microsoft System Management BIOS Driver
 - Microsoft UEFI-Compliant System
 - Microsoft Virtual Drive Enumerator
 - Microsoft Windows Management Interface for ACPI
 - Microsoft Windows Management Interface for ACPI
 - Mobile 6th Generation Intel(R) Processor Family I/O LPC Controller (Premium SKU) - 9D48
 - Mobile 6th Generation Intel(R) Processor Family I/O PCI Express Root Port #5 - 9D14
 - Mobile 6th Generation Intel(R) Processor Family I/O PCI Express Root Port #9 - 9D18
 - Mobile 6th Generation Intel(R) Processor Family I/O PCI Express Root Port #6 - 9D15
 - Mobile 6th Generation Intel(R) Processor Family I/O PMC - 9D21
 - Mobile 6th Generation Intel(R) Processor Family I/O SMBUS - 9D23
 - Mobile 6th Generation Intel(R) Processor Family I/O Thermal subsystem - 9D31
 - Motherboard resources
 - Motherboard resources
 - Motherboard resources
 - Motherboard resources
 - Motherboard resources
 - Motherboard resources
 - Motherboard resources
 - Motherboard resources
 - Motherboard resources
 - Motherboard resources
 - NDIS Virtual Network Adapter Enumerator
 - PCI Express Root Complex
 - PCI standard host CPU bridge
 - Plug and Play Software Device Enumerator
 - Programmable interrupt controller
 - Remote Desktop Device Redirector Bus
 - System CMOS/real time clock
 - System timer
 - UMBus Root Bus Enumerator
 - Volume Manager

GUID-5B4DC826-A7CD-40CC-80C2-6454DFD4166C

Identifier

Translated

Status

מנהלי ההתקן ו-Bluetooth Intel Wireless 3165 Wi-Fi

במנהל ההתקנים, בדוק אם מנהל ההתקן של כרטיס הרשת מותקן. התקן את עדכוני מנהל ההתקן מהכתובת www.dell.com/support.





במנהל ההתקנים, בדוק אם מנהל ההתקן של Bluetooth מותקן. התקן את עדכוני מנהל ההתקן מהכתובת www.dell.com/support.



GUID-0ABF042A-1D2E-41BD-A78C-B3614CCCDCC5	Identifier
Translated	Status

סקירה כללית של BIOS

ה-BIOS מנהל זרימת נתונים בין מערכת ההפעלה של המחשב וההתקנים המחוברים, כגון כונן קשיח, מתאם וידאו, מקלדת, עכבר ומדפסת.

GUID-0DDFD81F-A0EC-4787-AA24-29744F870B64	Identifier
Translated	Status

כניסה לתוכנית הגדרת ה-BIOS

- 1 הפעל או הפעל מחדש את המחשב.
- 2 הקש F2 כאשר הלוגו של Dell מופיע על המסך, כדי להיכנס לתוכנית הגדרת ה-BIOS. באפשרותך לשנות את ההגדרות שהוגדרו על ידי המשתמש בתוכנית הגדרת ה-BIOS.

GUID-FC6D72B7-4402-4E83-BEB9-2B6E46A453E7	Identifier
Translated	Status

תפריט אתחול

מחשב זה כולל תפריט אתחול חד-פעמי. תכונה זו, מאפשרת לך לשנות את רצף ההתקנים שהמחשב מנסה לאתחל מהם, לדוגמה, תקליטון, תקליטור, או כונן קשיח.



GUID-51511F05-5780-432B-A355-A149BDF8C318

Identifier

Translated

Status

תוספות לתפריט אתחול

התוספות לתפריט האתחול הן:

- גישה קלה יותר - הקש F12 כדי לגשת לתפריט בחירת האתחול.
- הצגת הנחיות למשתמש - למשתמש מוצגת הנחיה להשתמש בצירוף המקשים במסך ה-BIOS.
- אפשרויות אבחון - תפריט האתחול כולל את אפשרויות תוכנית אבחון ePSA.

GUID-BA8D51E8-B388-470E-9369-C9CE9C2D2EC3

Identifier

Translated

Status

תזמון רצפי מקשים

המקלדת אינה ההתקן הראשון שתוכנית ההגדרה מאתחלת. כתוצאה מכך, אם תבצע הקשה כלשהי מוקדם מדי, תנעל את המקלדת. במקרה זה, מוצגת במסך הודעת שגיאה של מקלדת ולא תוכל להפעיל מחדש את המחשב באמצעות צירוף המקשים Ctrl+Alt+Del. כדי למנוע נעילה של המקלדת, המתן עד סיום אתחול המקלדת. המקלדת אותחלה אם קורה אחד מהדברים הבאים:

- הנוריות במקלדת מהבהבות.
- במהלך האתחול, בפינה הימנית העליונה של המסך מופיעה ההנחיה "F2=Setup" ("F2=הגדרה").

נוריות אבחון המערכת

נורית מחוון החשמל: מציינת את מצב החשמל.

כתום קבוע - המחשב אינו מצליח לאתחל את מערכת ההפעלה. נורית זו מציינת כשל באספקת החשמל או בהתקן אחר במחשב.

כתום מהבהב - המחשב אינו מצליח לאתחל את מערכת ההפעלה. נורית זו מציינת שאספקת החשמל מסופקת כהלכה אך יש כשל בהתקן אחר במחשב או שהוא אינו מותקן כהלכה.

הערה: עיין בתבניות הנוריות כדי לקבוע באיזה התקן קיים הכשל. 

כבוי - המחשב במצב שינה או כבוי.

נורית מצב החשמל מהבהבת בכתום ונשמעים קודי צפצוף המצביעים על כשלים.

לדוגמה, נורית מצב החשמל מהבהבת בכתום פעמיים ומשתהה, לאחר מכן מהבהבת שלוש פעמים בלבן ומשתהה. תבנית 3, 3 זו ממשיכה עד שהמחשב נכבה ומציינת שלא נמצאה תמונת שחזור.

הטבלה הבאה מציגה תבניות נוריות שונות, מה הן מעידות ואת הפתרונות המוצעים:

תבנית נוריות	תיאור הבעיה	פתרון מוצע
1	לוח המערכת: כשל BIOS ו-ROM	גירסת BIOS אחרונה של הבזק, אם הבעיה נמשכת, יש להחליף את לוח המערכת.
2	לא זוהה זיכרון או RAM	בדוק כי מודול הזיכרון מותקן בצורה נכונה. אם הבעיה נמשכת, החלף את מודול הזיכרון.
3	שגיאת לוח מערכת או ערכת שבבים	החזר את לוח המערכת למקומו.
3,3	לא נמצאה תמונת שחזור	צור מחדש את תמונת המערכת.
3,4	נמצאה תמונת שחזור פגומה	צור מחדש את תמונת המערכת.
4	כשל זיכרון או RAM	החזר את מודול הזיכרון למקומו.
5	כשל בסוללת CMOS	החלף את סוללת ה-CMOS.

תבנית נוריות	תיאור הבעיה	פתרון מוצע
6	כשל בכרטיס או בשבב הווידאו	החזר את לוח המערכת למקומו.
7	כשל CPU	החזר את לוח המערכת למקומו.
8	כשל LCD	החלף את ה-LCD.

המחשב עשוי להשמיע סדרת צפצופים במהלך ההפעלה אם לא ניתן להציג את השגיאות או הבעיות. קודי הצפצוף החוזרים ונשנים עוזרים למשתמש לפתור את הבעיות במחשב.

נורית מצב מצלמה: מציינת אם המצלמה נמצאת בשימוש.

· לבן קבוע - המצלמה בשימוש.

· כבוי - המצלמה אינה בשימוש.

קבלת עזרה ופנייה אל Dell

משאבי עזרה עצמית

ניתן לקבל מידע על המוצרים והשירותים של Dell באמצעות משאבי העזרה העצמית המקוונים הבאים:

טבלה 1. משאבי עזרה עצמית.

www.dell.com

מידע על מוצרים ושירותים של Dell

היישום Help & Support (עזרה ותמיכה) של

Windows 10- Windows 8.1



Dell



היישום Get Started (התחל)

Windows 10



היישום Help + Tips (עזרה ועצות)

Windows 8.1

בחיפוש Windows, הקלד Help and Support, והקש Enter.

גישה לעזרה ב- Windows 8.1, Windows 8, Windows 10- Windows 10

לחץ על Start (התחל) → Help and Support (עזרה ותמיכה).

גישה לעזרה ב- Windows 7

www.dell.com/support/windows

www.dell.com/support/linux

עזרה מקוונת עבור מערכת ההפעלה

www.dell.com/support

מידע על פתרון בעיות, מדריכים למשתמש, הוראות התקנה, מפרטי מוצרים, בלוגים לסיוע בנושאים טכניים, מנהלי התקנים, עדכוני תוכנה ועוד.





ראה *Me and My Dell* (אני ו-Dell שלי) באתר www.dell.com/support/manuals.

למד על מערכת ההפעלה, הגדרת המחשב והפעלתו, גיבוי נתונים, אבחון ועוד.

פנייה אל Dell

לפנייה אל Dell בנושא מכירות, תמיכה טכנית או שירות לקוחות, ראה www.dell.com/contactdell.

 הערה: הזמינות משתנה לפי הארץ והמוצר, וייתכן שחלק מהשירותים לא יהיו זמינים בארץ שלך.

 הערה: אם אין ברשותך חיבור אינטרנט פעיל, תוכל למצוא פרטי יצירת קשר בחשבונית הרכישה, תעודת המשלוח, החשבון או קטלוג המוצרים של Dell.